



Pobl, Planed a Phŵer

Newid yr Hyn yr ydym yn ei Fesur
i Newid yr Hyn sy'n Bwysig

Mae Social Value Cymru wedi bod yn helpu pobl
gynnwys gwerth cymdeithasol yn eu gwaith o
ddydd i ddydd ers mwy na 10 mlynedd



*Yn cefnogi grwpiau gwirfoddol a chymunedol
Supporting voluntary and community groups*

Mae 'na ddeg mlynedd ers i ni sefydlu Social Value Cymru ym Mantell Gwynedd.

Daeth y syniad i sefydlu Social Value Cymru yn dilyn dau ddarn o ddeddfwriaeth allweddol yng Nghymru. Yn gyntaf daeth Deddf Gwasanaethau Cymdeithasol a Llesiant (Cymru) 2014 oedd yn pwysleisio agwedd ataliol gofal gan osod yr unigolyn yn ganolog i gynllunio gwasanaethau. Yn fuan wedyn daeth Deddf Llesiant Cenedlaethau'r Dyfodol (Cymru) 2015 oedd yn rhoi dyletswydd statudol ar gyrff cyhoeddus i weithio tuag at y saith Nod Llesiant.

Tyfodd Social Value Cymru allan o'r ddau ddatblygiad deddfwriaethol mawr yma yng Nghymru.

Yn ystod y blynyddoedd cynnar, wrth i waith Social Value Cymru ganfod ei draed, buom yn ffodus o gael Dr Adam Richards, arweinydd byd-eang ym maes mesur gwerth cymdeithasol, yma efo ni ym Mantell Gwynedd i arwain ar ddatblygu'r gwaith. Helpodd Dr Adam Richards gyda sefydlu'r gwaith gan roddi iddo hygredd a sicrhau bod y gwaith yn esblygu ochr yn ochr â blaenoriaethau Llywodraeth Cymru. Yn ystod y blynyddoedd cynnar yma sefydlwyd y tîm Social Value Cymru sydd gennym yma heddiw ym Mantell Gwynedd gan ein gosod fel darparwr blaenllaw yn y maes o fesur gwerth cymdeithasol.

Mae Bwrdd Mantell Gwynedd wedi sicrhau buddsoddiad parhaus yn y maes gwaith yma dros nifer o flynyddoedd ac mae gennym bellach ddau aelod staff sydd yn Uwch Ymarferwyr Achrededig a dau arall yn Ymarferwyr Achrededig. Erbyn hyn rydym yn mwynhau statws breintiedig ar Bwyllgor Safonau Social Value International gan ddylanwadu ar y gwaith sydd yn digwydd ar lefel y Deyrnas Unedig.

Mae'r gwaith a welwch o fewn yr adroddiad yma yn dangos y to eang o fudiadau sydd wedi cael budd o fesur eu gwerth cymdeithasol ac mae'r adroddiad yn dangos sut mae'r mudiadau hynny wedi defnyddio'r canfyddiadau er mwyn siapio gwasanaethau gwell.

Wrth i ni gychwyn ar ddegawd newydd o waith Social Value Cymru edrychwn ymlaen at helpu mwy o fudiadau i fesur eu gwerth yn ystrolon a bydd hyn, yn ei dro, yn eu helpu i gynllunio eu dyfodol yn fwy cynaliadwy ac effeithiol.

Bethan Russell Williams

Prif Swyddog
Mantell Gwynedd



Ddeng mlynedd yn ôl, gwnaeth Cymru safiad radical. Drwy ddau ddarn nodedig o ddeddfwriaeth - Deddf Gwasanaethau Cymdeithasol a Llesiant (Cymru) 2014 a Deddf Llesiant Cenedlaethau'r Dyfodol (Cymru) 2015, gofynnodd i wasanaethau cyhoeddus roi'r gorau i fesur yr hyn oedd yn hawdd ei gyfrif, a dechrau cyfrifo yr hyn sy'n wirioneddol bwysig: lles hirdymor pobl, cymunedau, a'r blaned y maent yn byw arni.

Ganwyd Social Value Cymru o'r uchelgais honno. Mae'r hyn a ddechreuodd fel ymateb lleol i her genedlaethol wedi tyfu, dros y degawd diwethaf, i fod yn llais arbenigol uchel ei barch sy'n helpu sefydliadau ledled Cymru nid yn unig i fesur gwerth cymdeithasol, ond i'w ymgorffori, gweithredu arno, a'i ddefnyddio i wneud penderfyniadau gwell i'r bobl y maent yn eu gwasanaethu. Yn hollbwysig, mae hyn i gyd wedi'i gyflawni yn unol â'r safonau rhyngwladol uchaf, gan sicrhau bod cleientiaid yn derbyn cyngor a chymorth o'r ansawdd gorau.

Mae'r ddogfen hon yn nodi'r daith deng mlynedd honno. Drwy'r astudiaethau achos a gasglwyd yma, o brescripsiwn cymdeithasol yn Arfon i fentrau ynni cymunedol yn y Cymoedd, o fanciau bwyd i sefydliadau celfyddydol, gwelwn ehangder yr hyn y gall mesur gwerth cymdeithasol ei ddatgelu. Mae pob stori'n

wahanol. Mae pob un yn dangos yr un gwirionedd hanfodol: pan gymerwn yr amser i ddeall beth sydd wedi newid yn wirioneddol ym mywyd rhywun, rydym yn dod o hyd i werth na all adroddiadau confensiynol ei gyfleu.

Mae Cymru wedi bod yn faes prawf ar gyfer meddwl blaengar ers tro byd. Ond, mae uchelgais deddfwriaethol lefel uchel ynghylch llesiant ond yn cyfrif os yw rhywun yn gwneud y gwaith heriol o fesur a rheoli effaith ein gweithgareddau. Dyna'n union yr hyn y mae Social Value Cymru wedi treulio'r deng mlynedd diwethaf yn ei wneud.

Wrth i Gymru edrych ymlaen at etholiad arall, mae'r sector gwirfoddol yn haeddu cael ei weld nid fel atodiad i wasanaethau statudol, ond fel conglfaen iddynt. Nid yw'r sefydliadau a nodweddir yn y tudalennau hyn yn llenwi bylchau. Maent yn creu gwerth gwirioneddol, mesuradwy, parhaol i bobl Cymru.

Mae newid yr hyn yr ydym yn ei fesur yn newid ein blaenoriaethau. Dyma'r dystiolaeth - wedi'i gwreiddio yng Nghymru, ac mae'n hen bryd.

Ben Carpenter

Prif Swyddog Gweithredol
Social Value International



Social Value Cymru

Sefydlwyd Social Value Cymru yn 2015 gan Mantell Gwynedd. Cyngor Gwirfoddol Sirol yw Mantell Gwynedd yng Ngwynedd yn cefnogi grwpiau gwirfoddol a chymunedol, hyrwyddo gwirfoddoli ac yn llais cryf i'r trydydd sector yn lleol.

Roedd Mantell Gwynedd yn cydnabod pwysigrwydd edrych y tu hwnt i allbynnau a niferoedd i ateb y cwestiwn hollbwysig "ie, a beth yw'r ots?" pan fo arian yn cael ei fuddsoddi mewn cymunedau. O'r cychwyn cyntaf, y nod oedd sicrhau bod pob cyfle yn cael ei adnabod i sicrhau'r effaith gadarnhaol fwyaf posibl ar bobl a'r amgylchedd.

Ein tîm

Mae Social Value Cymru yn cael ei arwain gan ein Rheolwr Gwerth Cymdeithasol, sydd yn Ymarferydd Uwch ac yn Hyfforddwraig wedi ei achredu gyda Social Value International. Mae hi hefyd yn cynrychioli Prydain ar y Pwyllgor Safonau, yn cyfrannu at ddatblygu a mireinio safonau gwerth cymdeithasol, hyrwyddo arfer gorau, mynd i'r afael â heriau sy'n dod i'r amlwg, a chefnogi datblygiad hyfforddiant, sicrwydd ac achrediad.

Mae ein tîm hefyd yn cynnwys Ymarferydd Uwch ychwanegol a dau Ymarferydd Cyswllt. Rydym yn gwbl ddywieithog ac yn dod â phrofiad helaeth o weithio ar draws y sectorau statudol a thrydydd sector.



Cyd-destun Strategol: Gwerth Cymdeithasol a Pholisi yng Nghymru

Mae'r cysyniad o werth cymdeithasol wedi dod yn fwyfwy canolog i ddarparu a chomisiynu gwasanaethau cyhoeddus ledled Cymru. Mae gwerth cymdeithasol yn cyfeirio at y manteision economaidd, cymdeithasol, diwylliannol ac amgylcheddol ehangach a gynhrychir trwy fuddsoddiad cyhoeddus, y tu hwnt i allbynnau ariannol uniongyrchol. Yng nghyd-destun Cymru, mae gwerth cymdeithasol yn cyd-fynd yn agos â fframweithiau deddfwriaethol sy'n pwysleisio atal, cydweithio, gwydnwch cymunedol a lles hirdymor.

Mae sylfaen y dull hwn wedi'i hymgorffori yn Neddf Llesiant Cenedlaethau'r Dyfodol (Cymru) 2015. Mae'r ddeddfwriaeth nodedig hon yn gosod dyletswydd statudol ar gyfrif cyhoeddus i weithio tuag at saith Nod Llesiant: Cymru lewyrchus, Cymru gydnerth, Cymru iachach, Cymru sy'n fwy cyfartal, Cymru o gymunedau cydlynus, Cymru â diwylliant bywiog lle mae'r Gymraeg yn ffynnu, a Chymru sy'n gyfrifol ar lefel fyd-eang. Mae'r Ddeddf yn ei gwneud yn ofynnol i sefydliadau fabwysiadu pum ffordd o weithio — hirdymor, ataliol, integreiddio, cydweithio a chynnwys — gan sicrhau bod gwasanaethau cyhoeddus yn cynhyrchu gwerth cymdeithasol cynaliadwy ar gyfer cenedlaethau'r presennol a'r dyfodol.

Yn ategu'r fframwaith hon mae Deddf Gwasanaethau Cymdeithasol a Llesiant (Cymru) 2014, sy'n atgyfnerthu dull ataliol ac sy'n canolbwyntio ar y person o ran gofal a chymorth. Mae'r Ddeddf yn pwysleisio ymyrraeth gynnar, darpariaeth gymunedol, cydgynhyrchu a grymuso unigolion i gynnal annibyniaeth a lles. Gyda'i gilydd, mae'r fframweithiau deddfwriaethol hyn yn sefydlu disgwyliad clir y dylai gwasanaethau cyhoeddus yng Nghymru symud y tu hwnt i fodolau ymyrraeth

adweithiol a blaenoriaethu adeiladu capasiti a chydnerthedd cymunedol.

Mae Llywodraeth Cymru wedi cryfhau ymhellach y pwyslais strategol ar werth cymdeithasol drwy ganllawiau caffael a chomisiynu sy'n annog cyrff cyhoeddus i ystyried manteision cymunedol ehangach mewn penderfyniadau ariannu. Mae Llywodraeth Cymru yn hyrwyddo dull "partneriaeth gymdeithasol", gan gydnabod bod sefydliadau gwirfoddol, grwpiau cymunedol a mentrau cymdeithasol yn chwarae rhan hanfodol wrth ddarparu gwasanaethau ataliol a gwella canlyniadau lles.

O fewn y sector iechyd, mae'r cyd-destun strategol hwn yn cyd-fynd â'r symudiad ehangach tuag at reoli iechyd y boblogaeth, presgripsiynu cymdeithasol a chefnogaeth yn y gymuned. Disgwylir fwyfwy i'r GIG yng Nghymru ddangos nid yn unig effeithiolrwydd clinigol ond hefyd effaith gymdeithasol — gan gynnwys gostyngiadau mewn anghydraddoldebau iechyd, rhwydweithiau cymunedol cryfach, a gwell lles meddyliol a chorfforol.

Yn y cyd-destun hwn, nid canlyniad ychwanegol yw gwerth cymdeithasol ond mesur craidd o lwyddiant. Mae mentrau sy'n hyrwyddo ymyrraeth gynnar, yn lleihau'r galw ar wasanaethau statudol, yn cefnogi lles y gweithlu, yn cryfhau asedau cymunedol ac yn grymuso unigolion yn cyfrannu'n uniongyrchol at amcanion lles hirdymor Llywodraeth Cymru. Felly, rhaid i werthuso rhaglenni yng Nghymru ystyried canlyniadau gwasanaeth uniongyrchol a'r gwerth cymdeithasol ehangach a gynhrychir ar draws cymunedau.

8 Egwyddor Gwerth Cymdeithasol:

1. Cynnwys rhanddeiliaid;
2. Deall beth sy'n newid;
3. Gwerthfawrogi'r pethau sy'n cyfrif;
4. Cynnwys dim ond yr hyn sy'n berthnasol;
5. Peidio â gor-hawlio;
6. Bod yn dryloyw;
7. Gwirio'r canlyniad;
8. Bod yn ymatebol.

Cyflwynwyd yr wythfed egwyddor yn ystod y blynyddoedd diwethaf a gellid dadlau mai dyma'r pwysicaf os ydym am gyflawni newid trawsnewidiol. Er bod yr egwyddorion eraill yn canolbwyntio'n bennaf ar fesur ac adrodd ar werth cymdeithasol, mae'r egwyddor hon yn pwysleisio pwysigrwydd gweithredu ar argymhellion. Mae gwneud hynny'n helpu i wella canlyniadau cadarnhaol a lleihau effeithiau negyddol ar bobl a chymunedau.

Mae mwy o wybodaeth am yr egwyddorion a safonau ar gael gan Social Value International¹. O'r cychwyn cyntaf, mae rhanddeiliaid yn cael eu cynnwys er mwyn egluro'r hyn sydd wedi newid iddynt hwy – sy'n golygu eu bod yn gallu mynegi yn eu geiriau eu hunain pa elfennau o'u llesiant sydd wedi newid. Mae hyn yn gyfle i'r rheiny sy'n cael eu heffeithio'n uniongyrchol ac yn anuniongyrchol gan weithgareddau gael llais, ac mae'n mynd i'r afael â gofynion y Ddeddf o ran 'cynnwys y bobl sy'n cael eu gwasanaethu' a 'deall effaith integredig penderfyniadau'. Mae hyn yn symud oddi wrth ddiwylliant lle mae'r sawl sy'n gwneud penderfyniadau'n gwneud hynny heb wybodaeth gyflawn am effeithiau eu penderfyniadau. Mae'r Ddeddf ac Egwyddorion Gwerth Cymdeithasol yn mynnu bod lleisiau'r rheiny a effeithir arnynt yn cael eu clywed, bod y bobl berthnasol yn gwrando ar yr hyn sydd ganddynt i'w ddweud, a'u bod yn cael eu cynnwys yn y broses o wneud penderfyniadau

1. Social Value International

SROI: Nid Ffigwr yn Unig, ond Stori y mae'n Rhaid i Gomisiynwyr a Chyllidwyr ei Chlywed

Pan fyddwn yn siarad am Enillion Cymdeithasol ar Fuddsoddiad (Social Return on Investment / SROI), mae'n bwysig cydnabod ei fod yn llawer mwy na rhif ar dudalen. Mae SROI yn fframwaith sy'n mesur effaith wirioneddol ein gwasanaethau ar fywydau unigolion, teuluoedd a chymunedau – canlyniadau na ellir eu mynegi'n llawn mewn termau ariannol yn unig yn aml. Er bod y gymhareb yn darparu crynodeb clir a hygyrch o'r gwerth a grëwyd, saif gwir gryfder SROI yn y dystiolaeth y tu ôl iddo: lleisiau buddiolwyr, y newidiadau mewn lles, atal costau yn y dyfodol, a chryfhau systemau lleol. Mae'n adrodd hanes sut mae buddsoddiad yn trosi'n newid ystyrlon a pharhaol. I gomisiynwyr, mae hyn yn golygu nad dim ond metrig perfformiad yw SROI, ond offeryn strategol sy'n dangos atebolrwydd, yn llywio dyrannu adnoddau'n ddoethach, ac yn tynnu sylw at y gwerth cymdeithasol ehangach a gynhrychir y tu hwnt i allbynnau cytundebol.



Beth yw gwerth cymdeithasol?

Gall pobl ddehongli gwerth cymdeithasol yn wahanol, ond wrth wraidd y syniad, mae'n ymwneud â deall beth sydd wedi newid ym mywyd rhywun o ganlyniad i weithgareddau penodol, a rhoi gwerth i'r newidiadau hynny. Yn seiliedig ar 8 egwyddor, mae gwerth cymdeithasol yn caniatáu i ni drafod canlyniadau ein gwaith yn yr un iaith â chostau eu cynhyrchu. Drwy amcangyfrif gwerth ariannol newidiadau yn lefelau llesiant pobl, caiff penderfynwyr wybodaeth fwy cyflawn am effeithiau pwysig eu penderfyniadau, ynghyd â gwerth cymharol gwahanol ganlyniadau i ystod o rhanddeiliaid.

Mae'r wybodaeth hon yn ein galluogi i gymharu deilliannau i'r un rhanddeiliad, a hefyd cost eu creu – sy'n ein galluogi i wneud penderfyniadau i gynyddu effaith gadarnhaol ein gwaith. Yn bwysig, nid yw'n golygu bod rhaid i ni ddefnyddio technegau trylwyr tra gwyddonol; ond yr hyn y mae'n ei wneud yn y pen draw yw cynyddu'r tebygolrwydd o wneud penderfyniadau sy'n cael yr effaith fwyaf cadarnhaol bosib, o fewn cyfyngiadau'r adnoddau sydd ar gael.

Astudiaethau Achos

Mae'r holl astudiaethau achos isod yn rhai o'r sefydliadau yr ydym wedi gweithio gyda nhw dros y deng mlynedd diwethaf i fesur a rheoli gwerth cymdeithasol. Dyma grynodedb o'u gweithgareddau a sut maen nhw'n cyfrannu at y nodau llesiant yng Nghymru.

Drwy weithio gyda'r trydydd sector, gall y sector cyhoeddus wneud cyfraniad cadarnhaol tuag at gyflawni'r nodau hyn.



Cymru o gymunedau cydlynus



Cymru iachach



Cymru gydnerth



Cymru sy'n gyfrifol ar lefel fyd-eang



Cymru sy'n fwy cyfartal



Cymru â diwylliant bywiog lle mae'r Gymraeg yn ffynnu



Cymru lewyrchus

Cyswllt Cymunedol Arfon, Mantell Gwynedd



Mae'r prosiect presgripsiynu cymdeithasol hwn wedi cefnogi unigolion ers dros ddeng mlynedd i ail-ymgysylltu â gweithgareddau cymunedol a goresgyn rhwystrau cychwynnol, gan helpu i wella eu hiechyd a'u lles. Defnyddiwyd y fframwaith SROI drwy gydol cyfnod y prosiect i fesur canlyniadau a sicrhau bod y gwasanaeth yn parhau i addasu i anghenion unigolion. Mae hefyd wedi helpu i lywio gwneud penderfyniadau, gan alluogi'r prosiect i wneud y mwyaf o'i effaith.

Deilliannau

- Llai o unigedd
- Gwella llesiant meddyliol
- Gwella llesiant corfforol
- Cydweithio ar draws sector gwirfoddol a statudol

Themâu Presgripsiwn Cymdeithasol, Cymunedau



Partneriaeth Cymunedau De Sir Ddinbych



Mae Lle Chi neu Lle Ni yn brosiect sy'n canolbwyntio ar y gymuned ac a gyflwynir ar draws ardal Corwen a Llangollen, gan gefnogi datblygiad cymuned rymus, iach a ffyniannus lle mae pawb yn teimlo eu bod yn perthyn. Wrth wraidd y gwaith hwn mae Canolfan Ni yng Nghorwen, sydd wedi dod yn ganolfan ganolog a lle i bobl leol fynd iddo. O fan hyn, mae'n darparu ystod eang o weithgareddau a gwasanaethau gan gynnwys clybiau cinio a chymdeithasol, trafniadaeth gymunedol, mynediad at gyngor a chymorth, digwyddiadau teuluol, a llawer mwy. Ochr yn ochr â darpariaeth mewn canolfannau, mae'r prosiect hefyd yn darparu gwasanaethau trwy allgymorth mewn lleoliadau cymunedol ledled De Sir Ddinbych, gan sicrhau bod cymorth ar gael i'r rhai nad ydynt efallai'n gallu mynychu'r ganolfan. Trwy'r dull hwn, mae'r prosiect yn dod â chymunedau ynghyd, yn lleihau unigedd, ac yn cefnogi pobl o bob oed i fyw bywydau iachach a mwy cysylltiedig.

Deilliannau

- Llai o unigedd
- Gwell llesiant meddyliol
- Gwell llesiant corfforol
- Cydweithio ar draws y sector gwirfoddol a statudol

Themâu Presgripsiwn Cymdeithasol, Cymuned



Cwmni'r Frân Wen



Mae'r adroddiad hwn yn manylu ar ddadansoddiad y gwerthusiad o'r Enillion Cymdeithasol ar Fuddsoddiad (SROI) a gynhaliwyd ar brosiect Olion, sef prosiect aml-gelfyddydau sydd wedi ymgysylltu â phobl ifanc o Ogledd Orllewin Cymru a thrigolion Bangor i gyd-greu profiad theatrig ar raddfa fawr er mwyn dod â'r gymuned ynghyd a dathlu hunaniaeth amrywiol, unigryw'r ddinas a'i rhannu â'r byd.

Deilliannau

- Gwell synnwyr o berthyn
- Teimlo yn fwy cadarnhaol am y dyfodol
- Defnyddio creadigrwydd i wella llesiant meddyliol

Themâu Plant a Phobl Ifanc, Celfyddydau, Gwirfoddoli



Astudiaethau Achos

GISDA



Mae'r adroddiad hwn yn manylu ar ddadansoddiad y gwerthusiad Enillion Cymdeithasol ar Fuddsoddiad (SROI) a gynhaliwyd ar brosiect Cymorth Tai GISDA, sef prosiect sy'n darparu cymorth i bobl ifanc sy'n ddiartref neu sydd mewn perygl o fod yn ddiartref. Yn hanfodol i lwyddiant y prosiect hwn mae darparu gwasanaeth sydd nid yn unig yn edrych ar ddarparu llety, ond sy'n edrych ar bob agwedd ar fywyd y person ifanc er mwyn sicrhau cymorth yn y tymor byr, ond sy'n helpu i'w paratoi ar gyfer byw'n annibynnol yn y dyfodol.

Deilliannau

- Gwell llesiant meddyliol a chorfforol
- Teimlo yn fwy cadarnhaol am y dyfodol a'u gallu i fod yn annibynnol

Themâu Plant a Phobl Ifanc, Digartrefedd



Y Bartneriaeth Awyr Agored

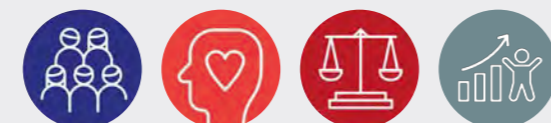


Yn hanfodol i lwyddiant eu prosiectau mae cyflogi Swyddogion Datblygu Lleol sydd â sgiliau a phrofiad amrywiol i gyfrannu, ond yn bwysicaf oll efallai angerdd dros yr awyr agored. Drwy nodi'r angen yn yr ardaloedd lleol, cydweithio â rhanddeiliaid yn ogystal â defnyddio'r adnoddau naturiol sydd ar gael yn llawn, maent yn gallu cydlynu rhaglen o gefnogaeth a gweithgareddau i leihau rhwystrau i gyfranogiad a gwella lles.

Deilliannau

- Gwell llesiant meddyliol a chorfforol
- Gwell annibyniaeth
- Llai o unigedd
- Clybiau yn fwy cynhwysol ac yn wydn yn ariannol

Themâu Awyr Agored, Gweithgaredd Corfforol



Banc Bwyd Arfon



Mae'r adroddiad hwn yn tynnu sylw at yr angen cynyddol am Gydlynnydd Gwirfoddolwyr ym Manc Bwyd Arfon oherwydd y galw cynyddol am ei wasanaethau a'r angen sy'n deillio o hynny am recriwtio a chadw gwirfoddolwyr yn effeithiol. Mae'r rôl wedi cael effaith gadarnhaol drwy wella profiadau gwirfoddolwyr drwy barau rolau'n well, gwrandao ar adborth, a chryfhau perthnasoedd tîm, sydd wedi cynyddu cymhelliant, cadw pobl, ac ymdeimlad o gymuned. Mae gwirfoddolwyr hefyd yn ennill balchder a chysylltiad cymdeithasol drwy gefnogi eu cymuned leol. Yn ogystal, mae'r banc bwyd yn darparu cefnogaeth sylweddol i ymwelwyr drwy fynd i'r afael ag anghenion bwyd uniongyrchol a materion ariannol sylfaenol, gan arwain at well annibyniaeth ariannol a lles.

Deilliannau

- I'r gwirfoddolwyr: synnwyr o berthyn a synnwyr o lwyddo
- I'r buddiolwyr: gwell llesiant meddyliol a chorfforol a gwell annibyniaeth ariannol

Themâu Tlodi, Gwirfoddoli



Technoleg mewn Gofal, Medrwn Môn



Mae'r adroddiad hwn yn gwerthuso gwerth cymdeithasol y prosiect 'Technoleg mewn Gofal' a ddarparwyd gan Medrwn Môn, a ddarparodd ddyfeisiau technoleg, mynediad i'r rhyngwrwyd, a chymorth digidol i unigolion ledled Ynys Môn i wella eu hiechyd a'u lles. Gan weithio gyda meddygfeydd teulu, gwasanaethau presgripsiwn cymdeithasol, a grwpiau cymunedol, helpodd y prosiect unigolion a gofawyr di-dâl i ddatblygu sgiliau digidol, cynyddu annibyniaeth, a gwella lles meddyliol trwy alluogi mynediad at adnoddau ar-lein, cyfathrebu, a chyfluoedd dysgu. Elwodd grwpiau cymunedol hefyd o fynediad i Wi-Fi, gan ganiatáu iddynt gynnig gweithgareddau digidol ac ehangu eu cyrhaeddad.

Deilliannau

- Lleihau allgáu digidol
- Gwell llesiant meddyliol
- Gwella byw yn annibynnol

Themâu Presgripsiwn Cymdeithasol, Technoleg



Astudiaethau Achos

HWB Amlddiwylliannol Gogledd Ddwyrain Cymru

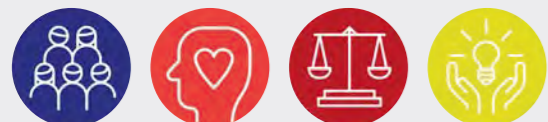


Un o nodau effaith y prosiect oedd 'creu / hyrwyddo Cymru fwy amlddiwylliannol, bywiog ac amrywiol.' Drwy gefnogi'r grwpiau gyda chronfa fach o gyllid, ochr yn ochr â chyfleoedd rhwydweithio a chefnogaeth o amgylch rheoli a hyrwyddo prosiectau cyffredinol, mae'r HWB wedi cefnogi rhaglen o ymarfer creadigol i godi ymwybyddiaeth a gwybodaeth am wahanol ddiwylliannau ac arferion. Mae amrywiol ddigwyddiadau a gwyliau wedi cael eu cefnogi gan yr HWB i dyfu a dod yn rhan annatod o'r cymunedau.

Deilliannau

- I'r grwpiau cymunedol: rhwydwaith cymorth gwell yn lleol, ymdeimlad gwell o berthyn, gwell capasiti ac arweinyddiaeth
- I aelodau'r gymuned / cyfranogwyr: ymdeimlad gwell o berthyn, lles meddyliol gwell, a gwell annibyniaeth.

Themâu Anghyfartaledd, Celfyddydau



Denbighshire Leisure



Mae'r gwerthusiad Enillion Cymdeithasol ar Fuddsoddiad (SROI) hwn yn tynnu sylw at effaith gadarnhaol prosiect Celfyddydau Cymunedol Hamdden Sir Ddinbych Cyf, a ariannwyd gan y Gronfa Ffyniant Gyffredin, a gyflwynodd weithgareddau lles creadigol a rhyng-genhedlaeth ledled Sir Ddinbych. Rhwng Gorffennaf 2023 a Thachwedd 2024, cymerodd 2,098 o unigolion ran mewn sesiynau cerddoriaeth, dawns, celf a chreadigol a gynhaliwyd mewn trefi a phentrefi gwledig. Helpodd y gweithgareddau bobl i feithrin hyder, gwneud ffrindiau newydd, a theimlo ymdeimlad cryfach o gymuned wrth wella eu hwyliau a'u lles meddyliol. Cefnogodd sesiynau tymor hwy hefyd unigolion a oedd yn profi heriau fel dementia, pryder, straen ac iselder trwy leihau unigedd, cynyddu hunan-barch, a darparu strategaethau ymdopi.

Deilliannau

- Gwell hwyliau
- Gwell synnwyr o gymuned
- Gwell hunan barch
- Llai o unigedd

Themâu Celfyddydau, Iechyd Meddwl, Dementia



Datblygiadau Egni Gwledig (DEG)



Mae DEG yn cefnogi unigolion, grwpiau cymunedol a mudiadau ar hyd gogledd-orllewin Cymru i fod yn fwy cynaliadwy a gwydn wrth wynebu costau egni sylweddol ac argyfwng hinsawdd. Drwy gyngor ymarferol, gweithredu hinsawdd ar lefel lleol a chymorth i fentrau egni lleol, mae DEG yn helpu pobl deimlo yn fwy gwybodus, fwy cysylltiedig, a mwy abl i weithredu yn bositif o fewn eu cymunedau

Deilliannau

- Mae aelodau'r gymuned yn teimlo eu bod yn fwy cysylltiedig, yn fwy abl i gyfrannu at gynlluniau hinsawdd lleol, a gyda gwell teimlad o bwrrpas
- Mae sefydliadau cymunedol yn adrodd am gynaliadwyedd ariannol gwell ac am fwy o hyder wrth reoli defnydd ynni
- Unigolion yn teimlo yn fwy gwybodus am effeithlonrwydd egni a mwy grymus yn rheoli eu hanghenion egni cartref

Themâu Egni Cymunedol



Awel Aman Tawe



Gwellodd y prosiectau lesiant cymunedol drwy leihau unigedd cymdeithasol, cynyddu hyder, a chreu ymdeimlad cryfach o berthyn drwy weithgareddau cymunedol a gwirfoddoli. Cynyddodd rhaglenni addysgol ymwybyddiaeth amgylcheddol ymhlith disgyblion ac athrawon, tra bod gwasanaethau cyngor trafndiaeth ac ynni wedi gwella annibyniaeth, lleihau straen ynghylch costau, a chefnogi pobl sy'n wynebu tlodi tanwydd. Yn ogystal, helpodd mentrau ynni adnewyddadwy sefydliadau i ostwng biliau ynni a chyfrannu at nodau amgylcheddol. I grynhoi, darparodd y prosiectau fuddion ystyrion i unigolion, cymunedau a sefydliadau wrth gefnogi cynaliadwyedd a gwydnwch cymunedol.

Deilliannau

- Gwirfoddolwyr yn Hwb y Gors yn teimlo yn llai ynysig, ymfalchio mewn helpu eraill, ac wedi datblygu gwell synnwyr o bwrrpas.
- Cyfranogwyr yng ngweithgareddau Hwb y Gors yn adrodd gwell llesiant meddyliol, sgiliau newydd a gwell synnwyr o berthyn i'w cymuned.
- Mae'r rhaglen Rydym yn Rhyfelwyr Ynni wedi cynyddu ymwybyddiaeth disgyblion am faterion amgylcheddol, cryfhau eu synnwyr o gyfrifoldeb tuag at weithredoedd amgylcheddol

Themâu Egni Cymunedol



Sut y gall buddsoddi mewn Gwerth Cymdeithasol sicrhau newid trawsnewidiol

Mae pob adroddiad unigol ar gael i'w weld ac mae'n cynnwys ei ganlyniadau cymhareb SROI ei hun. Ni chyflwynir y canlyniadau unigol yma, gan y gallai gwneud hynny wahodd cymariaethau uniongyrchol. Fel y nodwyd yn flaenorol, mae pob sefyllfa a phrosiect yn unigryw, a dylai'r ffocws barhau ar fesur effaith ac adeiladu ar yr argymhellion a ddarparwyd gan fuddiolwyr – dull y mae'r sefydliadau hyn yn ei fabwysiadu'n weithredol.

Fodd bynnag, mae'n ddefnyddiol ystyried yr SROI cyffredinol. Cyfanswm y buddsoddiad oedd **£8,977,937**, gan gynhyrchu gwerth o **£35,433,034** gydag **Enillion Cymdeithasol ar Fuddsoddiad o £3.95**. Gyda'i gilydd, mae'r sefydliadau hyn yn cefnogi unigolion a chymunedau i wella lles a chyfrannu'n gadarnhaol at y nodau llesiant yng Nghymru. Y tu hwnt i'r ffigur hwnnw mae cannoedd o ddinasyddion Cymru sydd wedi cael eu cefnogi gan y trydydd sector i wella eu hiechyd a'u lles ac i gyfrannu'n gadarnhaol at newid.

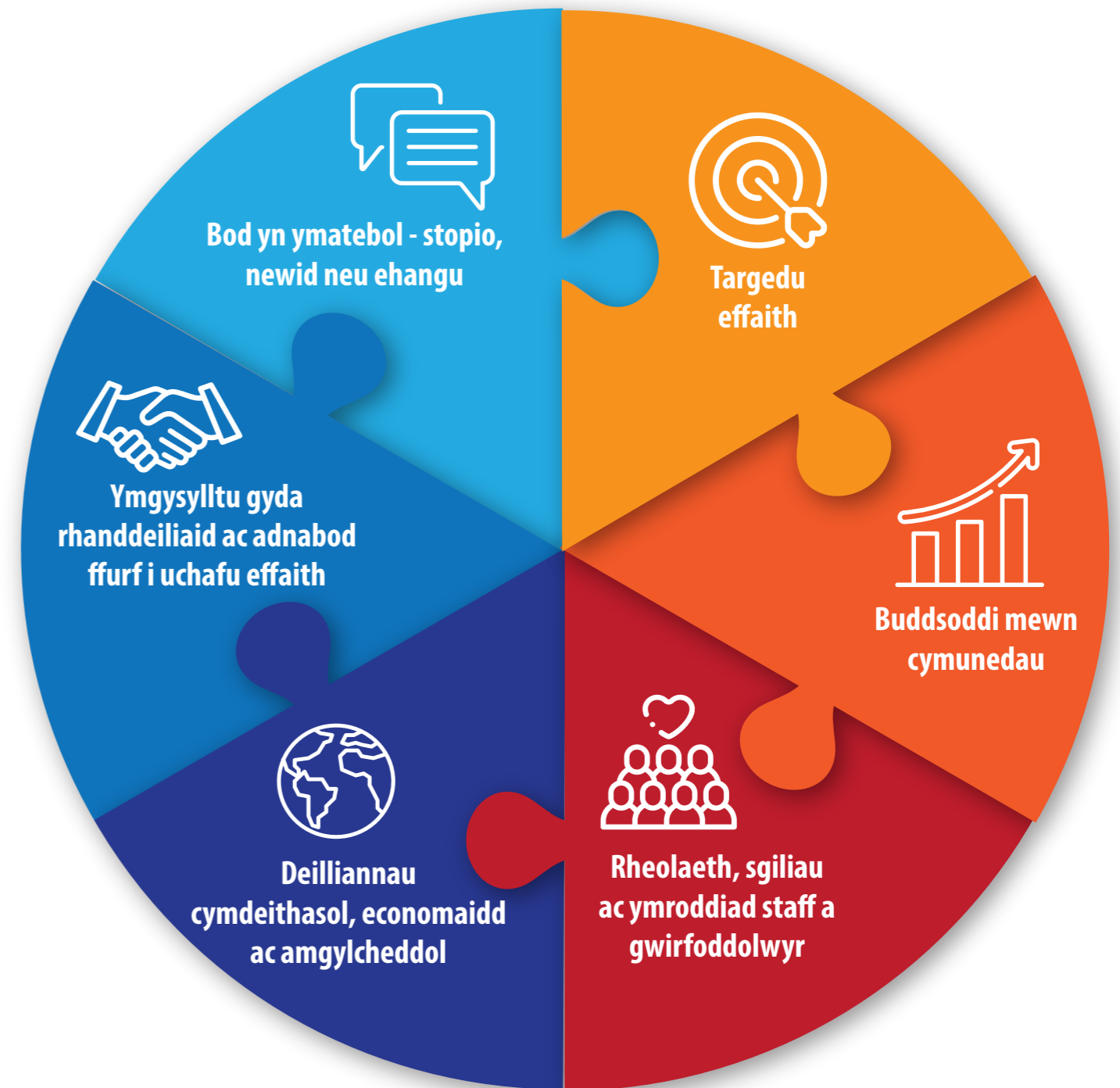
Drwy gymhwyso egwyddorion gwerth cymdeithasol yn llawn, nid yn unig rydym yn gallu dangos tystiolaeth o effaith ein gwaith, ond i gyfeirio ein hadnoddau lle byddant yn cyflawni'r budd mwyaf. Mae'r dull hwn yn sicrhau bod pob buddsoddiad yn bwrpasol, wedi'i dargedu, ac yn galluogi cyflawni canlyniadau ystyrlon i unigolion a chymunedau.

Mae'r diagram ar y dudalen ganlynol yn cipio mewnwelediadau allweddol a gafwyd dros y degawd diwethaf, wedi'u llywio gan brofiad cyflawni ymarferol a chanllawiau gan Social Value International. Mewn amgylchedd ariannu sy'n gynyddol gystadleuol, mae'r gallu i ddangos effaith a gwerth am arian clir yn hanfodol. Yn galonogol, mae cyllidwyr yn rhoi mwy o bwyslais ar werth cymdeithasol a rheoli effaith i lywio eu blaenoriaethau strategol eu hunain, gan atgyfnerthu pwysigrwydd dulliau cadarn a thryloyw fel hyn.

Wrth wraidd ein heffaith mae ymroddiad ac arbenigedd ein staff a'n gwirfoddolwyr. Fel y dangosir yn yr astudiaethau achos, mae eu gwaith yn cyflawni newid mesuradwy a pharhaol—gan wella bywydau, cryfhau cymunedau, ac mewn rhai achosion yn cyfrannu at ganlyniadau sy'n newid bywydau neu hyd yn oed yn achub bywydau. Mae'r effeithiau hyn yn ymestyn y tu hwnt i'r unigolyn, gan gynhyrchu gwerth cymdeithasol, economaidd ac amgylcheddol ehangach.

Rydym hefyd yn cydnabod bod angen dull strwythuredig a chyson i gofnodi a dangos y newid hwn. Er bod timau rheng flaen yn gweld y gwahaniaeth y mae eu gwaith yn ei wneud bob dydd ac yn addasu'n ymatebol i anghenion rhanddeiliaid, mae fframweithiau gwerth cymdeithasol yn ein galluogi i gasglu tystiolaeth yn systematig, ymhelaethu ar lais rhanddeiliaid, a dangos canlyniadau ar lefel strategol. Mae hyn yn sicrhau bod safbwyntiau'r rhai yr ydym yn eu cefnogi yn llywio dylunio a darparu gwasanaethau'n uniongyrchol.

I gyllidwyr, mae hyn yn rhoi hyder bod adnoddau'n cael eu defnyddio'n effeithiol, bod canlyniadau'n cael eu mesur yn drylwyr, a bod dysgu parhaus wedi'i ymgorffori yn y sefydliad. Mae'r mewnwelediadau a gynhyrchir yn caniatáu inni fireinio ein dull, blaenoriaethu ymyriadau sy'n cyflawni'r effaith fwyaf, a sicrhau bod buddsoddiad yn y dyfodol yn cyflawni'r elw cymdeithasol mwyaf.



Sut yr ydym yn ymgorffori gwerth cymdeithasol ym Mantell Gwynedd

Rydym yn angerddol dros ymgorffori egwyddor gwerth cymdeithasol o fewn Mantell Gwynedd. Rydym wedi sefydlu Is-grŵp Gwerth Cymdeithasol, sy'n cynnwys ein Cadeirydd, ein Prif Swyddog, a'r tîm Gwerth Cymdeithasol, i adolygu sut rydym yn mesur effaith ein gwasanaethau ac i wneud argymhellion yn seiliedig ar ddata i gael yr effaith fwyaf.

Mae dilyn y Llwybr Rheoli Gwerth Cymdeithasol wedi helpu i ddangos ein bod yn ymgorffori'r systemau a'r arferion angenrheidiol i wella'r gwerth a grëwn yn barhaus.

Ymrwymo

Mae gennym bolisi gwerth cymdeithasol sydd yn dangos ein hymrwymiad i wreiddio'r egwyddorion ar draws ein gwasanaethau

Gweithredu

Rydym wedi datblygu fframwaith mesur ar gyfer ein holl wasanaethau i sicrhau ein bod yn mesur a rheoli ein heffaith

Uchafu

Rydym yn defnyddio data gwerth cymdeithasol i ddylanwadu ar ein cyfeiriad a chynllunio strategol

I edrych ar rai o'n hadroddiadau edrychwch ar ein gwefan



*Yn cefnogi grwpiau gwirfoddol a chymunedol
Supporting voluntary and community groups*



Manylion Cyswllt am fwy o wybodaeth



01286 672626



www.mantellgwynedd.com



SocialValueCymru