

Llawlyfr Marchnata

# Neuadd Bentref

Canllaw syml ar Farchnata  
Neuaddau Pentref a Chanolfannau Cymunedol

# Llawlyfr Marchnata Neuadd Bentref

Cyhoeddwyd gan:  
Cymdeithas Mudiadau Gwirfoddol Powys  
2008

Paratowyd ac ysgrifennwyd gan:  
Freer Spreckley a Sally Hunt  
Local Livelihoods Ltd.

Cyfieithwyd gan Gyngor Gwynedd

# Arweinyfr Marchnata Neuadd Bentref Cynnwys

Yr Angen i Farchnata Neuaddau Pentref

Beth yw Marchnata?

**Cam 1** Pa Adnoddau sydd ar gael yn eich Neuadd Bentref?

**Cam 2** Pa Ddefnyddwyr allai gael eu denu i'ch Neuadd Bentref?

**Cam 3** Pa Sgiliau sydd gennych chi ar gyfer marchnata, a pha sgiliau ydych chi eu hangen?

Y Dull Marchnata

**Cam 4** Lleoliad

**Cam 5** Darpariaeth

**Cam 6** Pris

**Cam 7** Hyrwyddo

Rhwydweithio

**Cam 8** Cynllun Marchnata

Dolennau Defnyddiol

Dewis a Dethol Syniadau

## **Atodiadau:**

Atodiad 1 Cyfrifyfr Marchnata

Atodiad 2 Cynllun Marchnata

Atodiad 3 Matrics Ymchwil

Atodiad 4 Enghraifft o Bamffled Neuadd Bentref

## Yr Angen i Farchnata Neuaddau Pentref

Dros y deng mlynedd diwethaf, mae neuaddau pentref wedi elwa o arian grant ar gyfer ailwampio adeiladau, prynu offer a dodrefn newydd, ac ar gyfer costau reffeniw sylfaenol. Mae'r grantiau hyn wedi galluogi cymunedau i adeiladu ased gymdeithasol y maent hwy, mewn sawl ffordd, yn berchen arni ac yn ei rheoli, ac yn gyffredinol mae hynny'n gofyn am gostau reffeniw bychan iawn. Mae cyfanswm arian grant yn gostwng ac er mwyn cynnal a chadw'r neuadd bentref fel cyfleuster cymunedol, bydd angen ennill mwy o incwm i ymdrin â'r costau reffeniw a chyfalaf fel ei gilydd, yn hytrach na chael yr arian o ffynonellau allanol.

Mae'r gweithgarwch marchnata'n dechrau drwy edrych ar yr hyn sydd gennych – mae gennych neuadd ond efallai bod yr adnoddau neu'r opsiynau i wneud newidiadau yn brin, felly rydych angen gwneud y gorau o'ch sefyllfa a'ch cyfleusterau ac yna darganfod y defnyddwyr neu'r marchnadoedd mwyaf priodol er mwyn creu incwm. Weithiau, gellir pendroni am amser maith ynghylch yr hyn y mae defnyddwyr cyfredol o'r gymuned, neu'r pwyllgor rheoli, yn eu hystyried fel pethau da i'r neuadd eu cynnwys neu eu gwneud, ond yn aml, ni roddir fawr o ystyriaeth i'r hyn y byddai defnyddwyr posib am ei weld yno.

Mae rhai neuaddau ble nad ydyw'n briodol ymestyn eu defnydd y tu allan i'r gymuned gyfagos, a hynny am sawl rheswm, ond mae'n dal yn werth meddwl ynghylch sut allech chi farchnata'n lleol, gwella'r gwasanaeth yr ydych yn ei gynnig a thrafod ffyrdd o wella'r lleoliad, er mwyn cynyddu'r incwm a'r defnydd a wneir o'r neuadd.

### Yr Arweinyfr Marchnata

Mae'r Arweinyfr Marchnata Neuadd Bentref hwn wedi'i ddylunio i gynorthwyo pwyllgorau rheoli neuaddau pentref a chanolfannau cymunedol i ddatblygu cynllun marchnata sylfaenol. Mae'n ganllaw hunan-gymorth ymarferol y gellir gweithio arno mewn camau. Yn ogystal, gellir ei ddefnyddio i hwyluso digwyddiadau hyfforddiant byr. Mae cyfres o gamau ymarferol sy'n datblygu canlyniadau drafft i'w cofnodi yn y Cyfrifyfr Marchnata atodol. Mae'r Cyfrifyfr Marchnata yn ddogfen weithio: mae'r Cynllun Marchnata yn ddogfen y gellir ei rhoi i'ch pwyllgor ehangach a'ch cefnogwyr ac fe ellir ei atodi i ddogfennau codi arian.

Mae'r Arweinyfr wedi'i rannu'n wyth cam ac mae gwybodaeth ac ymarferiad ymarferol i'w cael ymhob cam. Cofnodir canlyniad pob cam yn y Cyfrifyfr Marchnata.

### Cam 1

#### PA ADNODDAU SYDD AR GAEL YN EICH NEUADD BENTREF?

Nodwch yr adnoddau presennol a'r rhai sydd wedi'u cynllunio.

### Cam 2

#### PA DDEFNYDDWYR ALLAI GAEL EU DENU I'CH NEUADD BENTREF?

Pwy sy'n defnyddio'r neuadd bentref a pha ddefnyddwyr ydych chi'n bwriadu eu denu yno.

### Cam 3

#### PA SGILIAU MARCHNATA SYDD GENNYCH CHI?

Pa sgiliau a chapasiti sydd gennych chi ymysg aelodau'r pwyllgor a'r gwirfoddolwyr a pha sgiliau ydych chi eu hangen.

## Cam 4

### **LLEOLIAD – BETH YW MANTEISION EICH LLEOLIAD?**

Beth sy'n arbennig am eich lleoliad a sut allwch chi fanteisio ar unrhyw nodweddion

## Cam 5

### **DARPARIAETH – BETH SYDD GENNYCH CHI I'W GYNNIG?**

Pa ddarpariaeth a gwasanaethau sydd gennych chi'n barod a beth ydych chi'n bwriadu ei ddarparu yn y dyfodol.

## Cam 6

### **PRIS – FAINT YDYCH CHI'N EI GODI?**

Beth yw'ch strwythur prisio o ran eich defnyddwyr presennol a'ch darpar ddefnyddwyr?

## Cam 7

### **HYRWYDDO – SUT YDYCH CHI AM WERTHU EICH GWASANAETHAU?**

Sut ydych chi am hyrwyddo eich neuadd bentref?

## Cam 8

### **PARATOWCH EICH CYNLLUN MARCHNATA**

Trosglwyddwch y wybodaeth o'r Cyfriflyfr Marchnata i Gynllun Marchnata.

## Beth yw Marchnata?

Mae marchnata yn fwy nag ychydig o waith hysbysebu a gwerthu – mae'n broses gyfan ar gyfer cydweddu neuadd bentref â'i chyfleoedd gorau yn y farchnad. Mae marchnata yn broses reoli sy'n adnabod, rhagweld a chyflenwi gofynion cwsmeriaid – ac yn sicrhau y gwneir hynny mewn modd effeithlon a phroffidiol. Mae'n ymwneud â chreu rhywbeth y mae pobl yn dymuno ei brynu.

O ran marchnata, yr hyn sydd gennych chi i'w werthu yw'r lleoliad a'r gwasanaethau ychwanegol y gallwch eu darparu ac yr ydych yn fodlon eu darparu, megis arlwyyo, offer gwersylla, offer hyfforddi, ac ati, ynghyd ag unrhyw nodweddion ychwanegol megis mynyddoedd, llwybrau cerdded, afonydd, ac ati, sy'n gwneud eich lleoliad yn unigryw.

Bydd yr Arweinyfr hwn yn eich cynorthwyo i lunio rhestr eiddo o'r holl adnoddau a'r nodweddion a'r gwasanaethau ychwanegol sydd gennych, ac i ddeall eich amrediad o ddefnyddwyr presennol. Efallai eich bod yn credu eich bod yn gwybod pwy yw eich defnyddwyr yn barod, ond mae'n werth mapio pob un a llunio rhestr ohonynt, deall pa mor fodlon dynt hwy â'r neuadd ac unrhyw welliannau y dymunant eu gweld. Sicrhewch bod y defnyddwyr presennol yn hapus cyn i chi fynd ati i ddenu rhai newydd, a cheisiwch weld sut allwch chi wella'r lleoliad a'r gwasanaethau er mwyn cynyddu boddhad eich defnyddwyr presennol – bydd hynny'n sicrhau eu bod yn parhau i ddychwelyd i ddefnyddio'r neuadd.

## Y Broses Farchnata

O ran marchnata, mae'r neuadd bentref yn lleoliad ble bydd unigolion, grwpiau, y cyhoedd a sefydliadau preifat yn talu i gael defnyddio'r adnoddau a'r gwasanaethau er mwyn ymgymryd â gweithgareddau. Felly, mae nifer y defnyddwyr posib yn anferthol; yn wir, mae'r nifer hwnnw mor fawr fel nad oes gennych obaith denu pob un ohonynt, felly rydych angen penderfynu pwy ydych chi am eu denu a sut y byddwch yn gwneud hynny.

Fel lleoliad, rydych yn gwerthu eich adnoddau a'ch gwasanaethau; yr adnoddau yw'r pethau ffisegol sydd gennym – yr adeilad a'i gyfleusterau; a'r gwasanaethau yw'r pethau y gallwn eu darparu â hwy. Rydych angen bod yn glir iawn ynghylch y math o adnoddau a gwasanaethau sydd gennych i'w gwerthu, ac rydych angen bod yn glir ynghylch pwy sydd am eu defnyddio, ac yna sicrhau bod y ddau yn cyd-fynd.

Unwaith yr ydych wedi sefydlu beth sydd gennych i'w gynnig a'r defnyddwyr posib, rydych angen canfod sut i hyrwyddo'r neuadd bentref a denu'r defnyddwyr hynny, fel y byddant yn mwynhau ei defnyddio ac yn dymuno dychwelyd i'ch lleoliad eto. Mae marchnata yn cyffwrdd â phopeth ac mae'n hanfodol eich bod yn sicrhau bod y gwasanaeth yr ydych yn ei ddarparu i'ch defnyddwyr yn glir a chyson.

Mae sicrhau bod defnyddwyr presennol yn dychwelyd yn rhan yr un mor bwysig o'r gwaith o farchnata neuaddau pentref ag yw hyrwyddo'r gwasanaethau i ddefnyddwyr newydd. Rhwch sylw cyfartal i ansawdd y gwasanaethau a ddarperir: cael cwsmeriaid bodlon yw'r ffordd orau o sicrhau y byddant yn dychwelyd. Bydd cwsmeriaid bodlon wedi cael gwasanaeth o ansawdd bob cam o'r ffordd – o archebu'r lleoliad hyd at yr amser pan maent yn cael anfoneb a chefnogaeth ar ôl iddynt ddefnyddio'r neuadd.

## Gogwydd y Farchnad

Mae'n rhaid i'r pwyllgor rheoli ystyried ei barodrwydd a'i allu i ailgwyddo'r neuadd bentref tuag at ddull ble y gwneir mwy o waith marchnata. Gelwir hyn yn 'Gogwydd y Farchnad'. Nid oes ffordd gywir neu anghywir o wneud hyn – dylech ddefnyddio'r dull sy'n gweddu orau ar gyfer y pwyllgor rheoli a'r gymuned.

Gallai hyn olygu symud o sefyllfa ble mae'r neuadd bentref yn gyfleuster i bobl leol wedi'i redeg gan bwyllgor lleol, i sefyllfa ble y defnyddir y neuadd bentref yn amlach, bod gan y neuadd fwy o annibyniaeth ariannol, y gall grŵp o bobl a sefydliadau ehangach ddefnyddio'r neuadd ac o bosib, bod rhywun yn cael ei gyflogi i farchnata a gweinyddu'r neuadd.

Ar ôl taro golwg ar yr Arweinlyfr hwn a gwneud rhai o'r ymarferion cynllunio, efallai y bydd y pwyllgor yn penderfynu parhau'n adnodd lleol iawn er defnydd y gymuned, neu efallai y bydd yn penderfynu y gall adeiladu ar y capasiti er mwyn marchnata'r neuadd ymhellach.

## Deall eich sefyllfa a'ch cyfleoedd presennol

Edrychwch ar sut y gallech wella eich neuadd bentref, sut i wneud y mwyaf o'r nodweddion sydd gennych yn barod a sut i wella ac ymestyn lefel y gwasanaethau y gallwch eu darparu.

## Ceisiwch gael gwybodaeth am y farchnad

Unwaith y byddwch wedi ystyried y posibilrwydd am welliannau neu gyfleoedd, ystyriwch eich defnyddwyr newydd - pwy ydyn nhw, beth maen nhw ei angen / eisiau, sut fyddan nhw'n dod o hyd i chi, sut fyddan nhw'n archebu'r neuadd a beth fydd yn eu denu i dychwelyd pan maent yn dymuno llogi lleoliad yn y dyfodol?

## Perswadiwch bobl i brynu eich gwasanaethau

Mae gwerthu llwyddiannus yn seiliedig ar gael y Pedwar Peth Pwysig a ganlyn yn gywir: Lleoliad, Darpariaeth, Pris a Hyrwyddo. Er enghraifft, os ydych am werthu'r lleoliad ar gyfer cyrsiau busnes, mae'n rhaid i'r **Lleoliad** fod yn gyfleus, ger priffordd a chydau manau parcio; rhaid i'r **Ddarpariaeth** fod yn ystafell hyfforddi glyd, gyfforddus sydd â chyfarpar priodol ynddi; gall y **Pris** fod yn uwch na'r hyn a godir ar ddefnyddwyr lleol a bydd yn rhaid i'r deunydd **Hyrwyddo** fod yn smart a sgleiniog ac wedi'i anelu'n uniongyrchol at y cleient. Mae cael y Pedwar Peth Pwysig yn gywir i'r defnyddiwr dan sylw yn allweddol i farchnata da.

## Cam 1

### PA ADNODDAU SYDD AR GAEL YN EICH NEUADD BENTREF?

Nodwch yr adnoddau presennol a'r rhai sydd wedi'u cynllunio.

Mae at bwy y gallwch chi hyrwyddo eich neuadd fel lleoliad, a sut ellir defnyddio'r neuadd, yn dibynnu ar yr adnoddau sydd gennych i'w cynnig. Bydd cael dealltwriaeth glir o'r hyn y gallwch ei gynnig yn gymorth mawr i chi pan fyddwch yn mapio ac yn adnabod defnyddwyr newydd posib.

## Ymarfer Un - Llenwch Restr Wirio Adnoddau'r Neuadd Bentref yn y Cyfriflyfr Marchnata.

Defnyddiwch y rhestr wirio i nodi'r adnoddau sydd gennych, a'r rhai yr hoffech eu cael, naill ai nawr neu rywdro yn y dyfodol, a'r rhai nad ydynt yn berthnasol i chi, a cheisiwch grynhoi eich adnoddau allweddol yn y Cyfriflyfr Marchnata. Dan y golofn 'sylwadau', gwnewch nodyn ynghylch ansawdd yr adnoddau sydd ar gael. Gallwch eu dosbarthu fel adnoddau Gwael, Boddhaol, Da a Gwych. Hefyd, rhwch sylw ynghylch eu haddasrwydd ar gyfer y gweithgaredd dan sylw – efallai bod gennych chi lawer o gadeiriau, ond a fydddech chi'n gallu eistedd arnynt am ddwy awr neu bedair awr? A ydynt yn rhai digon da i eistedd arnynt trwy'r dydd mewn cwrs hyfforddi? Os ydych chi'n penderfynu nad ydynt o ansawdd digon da, rydych wedi'ch cyfyngu o ran pwy allwch chi logi'r lleoliad iddynt, neu ar gyfer pa ddibenion y gallwch ei logi.

O ran unrhyw adnoddau yr hoffech eu cael neu eu datblygu, gallwch nodi pa rai na fydd yn costio llawer a'r rhai y bydd angen codi mwy o arian ar eu cyfer. Efallai y gwelwch bod modd gwella neu ychwanegu at amrediad o adnoddau heb wario gormodedd o arian, a gallai hyn gael mwy o effaith gyffredinol ar eich lleoliad nag y byddai gwario llwyth o arian ar un peth penodol.

## Cam 2

### PA DDEFNYDDWYR ALLAI GAEL EU DENU I'CH NEUADD BENTREF?

Pwy sy'n defnyddio'r neuadd bentref a pha ddefnyddwyr ydych chi'n bwriadu eu denu yno.

Nawr, rydych angen nodi pwy sy'n defnyddio'r neuadd ar hyn o bryd, ynghyd â defnyddwyr posib.

## Ymarfer Dau - Llenwch Restr Wirio Defnyddwyr y Neuadd Bentref yn y Cyfriflyfr Marchnata.

Nodwch pwy yw'r defnyddwyr presennol a'r defnyddwyr posib ar y rhestr wirio a cheisiwch grynhoi pwy yw eich defnyddwyr presennol a'ch defnyddwyr posib yn y Cyfriflyfr Marchnata. (Dim ond canllaw yw'r rhestr, felly gallwch ychwanegu mwy o ddefnyddwyr neu ddefnyddwyr gwahanol fel sy'n briodol). Yna, cyfeiriwch yn ôl at Restr Wirio Adnoddau'r Neuadd Bentref a cheisiwch gydweddu adnoddau â defnyddwyr presennol a defnyddwyr posibl. Rydym wedi atodi matrices ymchwil i'r Cyfriflyfr Marchnata sy'n dangos math yr adnoddau sydd eu hangen gan amrediad o grwpiau defnyddwyr - gallwch ddefnyddio hwn i'ch helpu.

Erbyn hyn, byddwch wedi dechrau creu darlun o'r defnyddwyr presennol a'ch adnoddau presennol, a'r defnyddwyr posib yn y dyfodol unwaith y bydd adnoddau newydd yn eu lle.

## Cylchraniad y Farchnad

Cylchraniad y farchnad yw'r term a ddefnyddir i ddisgrifio'r broses o rannu eich defnyddwyr i grwpiau fel y gallwch eu targedu mewn ffordd well. Efallai y gallech fynd ati i wneud hyn drwy ddefnyddio ysgrifbinnau o wahanol liwiau ar y rhestr wirio. Mae sawl mantais i'w chael wrth rannu eich defnyddwyr i grwpiau; gall hyn eich helpu i:

- dynnu sylw at eich defnyddwyr mwyaf / lleiaf proffidiol
- canolbwyntio eich marchnata ar y defnyddwyr fyddai fwyaf tebygol o logi eich gwasanaethau
- osgoi'r marchnadoedd na fyddant yn broffidiol i chi
- adeiladu perthnasau triw â defnyddwyr drwy ddatblygu a chynnig iddynt y gwasanaethau maent eu heisiau
- achub y blaen ar y gystadleuaeth mewn rhai rhannau o'r farchnad
- defnyddio eich adnoddau yn ddoeth

- adnabod gwasanaethau newydd
- gwella gwasanaethau i fodloni anghenion defnyddwyr
- cynyddu'r posibilrwydd o wneud elw drwy gadw costau i lawr, a'ch galluogi, mewn rhai meysydd, i godi pris uwch am eich gwasanaethau.

## Siaradwch â'ch defnyddwyr / defnyddwyr posib

Mae'ch defnyddwyr yn ffynhonnell wybodaeth werthfawr: weithiau rydych angen datblygu perthynas neu gysylltiadau cryfach â'ch defnyddwyr er mwyn creu deialog ddefnyddiol ac adeiladu ar eich gwybodaeth ynghylch y farchnad. Gellir rhoi gwybodaeth i'ch defnyddwyr a defnyddwyr posib, ynghyd â chael gwybodaeth ganddynt hwythau, mewn sawl ffordd. Gweler isod rai awgrymiadau i gyfeirio atynt os oes gennych amser a chapasiti i ymgymryd ag ymchwil pellach.

Gall holiaduron ac arolygon barn fod yn ffyrdd gwych o ddechrau ar y broses, ond yn aml iawn, nid ydynt yn ddigon ar eu pennau eu hunain: maent yn gweithio orau fel rhan o broses fydd yn arwain at weithredu yn y pen draw. Nid oes unrhyw un yn hoffi llenwi holiaduron neu gael eu cyfweled oni bai bod hynny o fantais iddynt hwy – mae'n beth da cael cymhelliant (os allwch chi fforddio gwneud hynny), e.e. bod enwau pawb sy'n dychwelyd yr holiadur yn cael eu rhoi mewn het a bod siawns iddynt ennill gwobr.

### Arddull Holiaduron:

- Cwestiynau caeedig – Cwestiynau Ie / Na
- Cwestiynau amlddewis
- Cwestiynau penagored
- Datganiadau sy'n gwahodd ymatebion neu sylwadau
- Ymatebion graddedig, e.e. 1 - 5 neu da - drwg
- Holiaduron amrywiant, e.e. sut mae pethau ar hyn o bryd, a sut ydych chi'n meddwl y dylai pethau fod, a hynny ar raddfa o 1 i 10.

### Fodd bynnag, weithiau byddwch angen creu deialog i ganfod mwy:

- Arfarniad Cyflym (ewch at y bobl a holwch hwy)
- Cyfweiliadau wyneb yn wyneb
- Cyfweiliadau dros y ffôn

### Neu rhwch wybodaeth i bobl:

- Cyfarfodydd Ffurfiol
- Cyflwyniadau Byr
- Poster / Hysbysfyrddau
- Newyddlenni
- Erthyglau papur newydd
- Newyddlen Gymunedol

### Neu crëwch ddeialog rhyngoch:

- Gwaith allgymorth
- Gweithdai
- Pleidlais Gyhoeddus
- Byrddau Neges ar y Wefan
- Prosiectau Hanes y Pentref
- Bore Coffi / Paned a Sgwrs

### Neu crëwch ddeialog drwy gynnal Gweithgareddau Cymdeithasol:

- Prosiectau celf
- Disgo / Dawns / Parti
- Chwaraeon



## Cam 3

### PA SGILIAU MARCHNATA SYDD GENNYCH CHI?

Pa sgiliau a chpasiti sydd gennych chi ymysg aelodau'r pwyllgor a'r gwirfoddolwyr a pha sgiliau ydych chi eu hangen.

Mae marchnata yn broses barhaus a bydd angen ei rheoli dros gyfnod hwy na mis neu ddau, felly, mae'n well sefydlu is-bwyllgor bychan i weithredu fel 'tîm marchnata'. Nid oes rhaid iddynt fod yn aelodau o'r pwyllgor rheoli – efallai bod rhai unigolion o fewn y gymuned, nad ydynt yn awyddus i gymryd rhan lawn yn y gwaith o reoli'r neuadd bentref, ond sydd â'r sgiliau proffesiynol ac sy'n fodlon gwasanaethu ar y tîm marchnata yn unig. Bydd yn werth chweil i chi ddod o hyd i unigolion o'r fath a sicrhau eu bod yn fodlon bod yn rhan o'r gwaith.

#### Chwiliwch am y sgiliau o ganlyn:

- Profiad o reoli
- Golygu ac ysgrifennu copi
- Dylunio Graffig
- Hyrwyddo / Cysylltiadau Cyhoeddus (PR)
- E-bost a Gwefan (TG)
- Rhwydweithio
- Cydlynu adnoddau, pobl a lleoliadau
- Codi Arian

Efallai na fyddwch angen yr holl sgiliau hyn yn aml, felly mae'n werth adnabod cynifer o bobl â phosib sy'n meddu ar y sgiliau uchod a'ch bod yn dyrannu tasgau penodol iddynt yn ôl yr angen. Yn amlwg, gall y bobl sy'n dymuno bod yn fwy o ran o bethau wneud hynny ar bob cyfrif.

**Yn y Cyfriflyfr Marchnata** – cofnodwch y sgiliau sydd gennych yn barod a'r sgiliau yr ydych eu hangen.

### Dadansoddiad SWOT – Ymarfer Tri

Mae Dadansoddiad SWOT yn ymarfer cyflym a chlyfar y gallwch ei ddefnyddio i bennu'r Cryfderau, y Gwendidau, y Cyfleoedd a'r Bygythiadau sy'n wynebu'ch neuadd. Bydd yn eich helpu i greu proffil o'ch neuadd a bydd yn galluogi'r 'tîm marchnata' i gael golwg newydd ar gyfleon strategol a'r potensial i gryfhau a chynyddu'r capasiti sydd ar gael. Mae'r Cryfderau a'r Gwendidau yn ddylanwadau mewnol ac mae'r Cyfleoedd a'r Bygythiadau yn ddylanwadau allanol. Gellir eu blaenoriaethu yn ôl eu pwysigrwydd.

- Dylid cynnal SWOT fel rhan o ymarfer trafod syniadau. Defnyddir datganiad neu gwestiwn fel man cychwyn i'r ymarfer – yn yr achos hwn, efallai mai'r datganiad a ddefnyddir fydd **'Marchnata'r Neuadd Bentref'**.
- Tynnwch lun o ddiagram SWOT ar ddarn mawr o bapur neu ar siart fflip ac ysgrifennwch arno beth yw barn pobl ynghylch cryfderau, gwendidau, cyfleon a bygythiadau'r neuadd bentref.
- Gallwch flaenoriaethu a phenderfynu ar y meysydd pwysicaf ac yna ddiystyru'r gweddill.

Trafodwch y pedwar rhestr a nodwch unrhyw gamau strategol posib y gellir eu cymryd i gynyddu'r cryfderau mewnol a'r cyfleon allanol a chael gwared ar y gwendidau mewnol a'r bygythiadau allanol. Defnyddiwch y positif i leihau'r negyddol.

Proffil SWOT			Strategaeth SWOT		
POSITIF		NEGyddDOL	POSITIF		NEGyddDOL
Cryfderau	ALLANOL	Gwendidau	Defnyddiwch y Cryfderau →		i oresgyn y Gwendidau
Cyfleoedd		Bygythiadau	i wneud y mwyaf o'r Cyfleoedd →		er mwyn osgoi'r Bygythiadau

Enghraifft: PROFFIL SWOT	
<p><b>CRYFDERAU</b>  Aelodau'r Pwyllgor  Profiad rhai gwirfoddolwyr  Lleoliad da  Dodrefn o ansawdd da  Aelodau cyfeillgar  Gallu gweithio fel tîm</p>	<p><b>GWENDIDAU</b>  Dim staff llawn amser  Rhai sgiliau ddim ar gael  Tasgau a rolau aneglur  Dim arian i greu llyfryn / pamffledi marchnata  Dim manau parcio</p>
<p><b>CYFLEOEDD</b>  Sgiliau a photensial trigolion lleol  Cefnogaeth gan sefydliadau lleol  Gwirfoddolwyr yn dod yn rhan o bethau  Neuaddau pentref cyfagos  Grantiau ar gyfer offer</p>	<p><b>BYGYTHIADAU</b>  Ansicrwydd gydag arian refeniw  Dim digon o wirfoddolwyr  Mwy o gystadleuaeth yn sgil y gwesty newydd  Si ar led bod rhai neuaddau pentref yn cau</p>

**Yn y Cyfriflyfr Marchnata** – cofnodwch ganlyniadau'r SWOT.

## Datblygu'r Dull Marchnata

Erbyn hyn, dylai fod gennych lawer o nodiadau yn y cyfriflyfr marchnata a rhyw fath o syniad ynghylch eich sefyllfa ar hyn o bryd a beth yw eich potensial: dylech fod wedi adnabod eich adnoddau presennol a'r rhai yr ydych wedi'u cynllunio; eich defnyddwyr presennol a'ch defnyddwyr posib; y sgiliau sydd ar gael i reoli'r marchnata a'r rhai yr ydych angen dod o hyd iddynt; a dylech fod wedi creu proffil o'ch cryfderau a'ch gwendidau hefyd.

Erbyn hyn, rydych yn barod i ddatblygu'r Dull Marchnata. I wneud hyn, byddwch angen defnyddio'r Pedwar Peth Pwysig: Lleoliad; Darpariaeth; Pris a Hyrwyddo, i werthu eich cyfleusterau i gwsmeriaid. Yn gyffredinol, credir os byddwch yn cael cysondeb rhwng y Pedwar Peth Pwysig ac yn canolbwyntio'n glir ar ddenu eich cwsmeriaid, a'u gwasanaethu, y bydd gennych system farchnata dda yn ei lle. Wrth ddatblygu'r dull marchnata, mae'n hynod bwysig eich bod yn ystyried gwahanol opsiynau, yn ogystal â chynllunio – ystyriwch ba gyfuniad o'r Pedwar Peth Pwysig sy'n gweithio i chi. Mae'n broses ailadroddus; gallwch fynd rownd a rownd mewn cylchoedd hyd nes y bydd gennych rywbeth yr ydych chi'n ei ystyried yn gyfres o gyfleusterau cadarn a chyson.

### Lleoliad:

Mae hyn yn cyfeirio at eich adeilad a'i lleoliad. A ydyw'n hygyrch neu'n ynysig? A oes mynediad da i gerbydau a manau parcio ar gael? A ydyw ger darpariaeth cludiant cyhoeddus? A oes mynediad i'r anabl? A oes cegin a tholedau o ansawdd da? Gallwch fanteisio i'r eithaf ar y lleoliad os yw'r adeilad yn un deniadol, os yw'r adeilad wedi'i leoli mewn amgylchedd dda a'i fod ger nodweddion lleol megis afonydd, mynyddoedd, ac ati.

**Enghraifft:** os yw'ch cwsmer yn cynnal cwrs hyfforddi; mae angen i'r mynychwyr gael mynediad rhwydd at y lleoliad, parcio'u cerbyd, medru mynd allan am ysbaid a cherdded mymryn, mae angen iddynt fedru defnyddio eu ffôn symudol, ac ati.

### Darpariaeth:

Mae hyn yn cyfeirio at sicrhau bod gennych y lleoliad cywir, y nodweddion cywir, yr adnoddau cywir, ynghyd â'r gwasanaeth arbennig y mae'r cwsmer yn disgwyl ei gael.

**Enghraifft:** os yw'ch cwsmer yn cynnal cwrs hyfforddi, bydd angen ystafell dawel, fawr, gynnes a golau, gyda byrddau a chadeiriau cyfforddus, wal fawr foel y gellir ei defnyddio i lynu papur arni a defnyddio taflunydd ar gyfer cyflwyniadau PowerPoint, ynghyd â chysylltiad band-eang. Yn ogystal, byddant angen coffi, te a chinio o ansawdd. Os yw'r cyfan o'r pethau uchod ar gael, yna nid oes rheswm pam na fydd y cwsmer yn dychwelyd atoch y tro nesaf y bydd yn cynnal cwrs.

### Pris:

Gellir amrywio'r pris ar gyfer defnyddwyr gwahanol. Yn amlwg mewn neuadd bentref, y defnyddiwr lleol yw'r canolbwynt a dylid cadw'r ffi a godir arnynt hwy yn isel; fodd bynnag, gellir cynyddu'r pris i ddefnyddwyr eraill heb roi cwsmeriaeth y bobl leol yn y fantol. Fodd bynnag, rhaid i bris ac ansawdd fynd law yn llaw. Cyn mynd ati i ddatblygu polisi prisio, mae'n hanfodol eich bod yn canfod beth yw gwir gostau rhedeg y neuadd bentref, a'r costau ar gyfer unrhyw gynlluniau sydd gennych ar gyfer y dyfodol.

**Enghraifft:** fel arfer, bydd gan ddarparwyr hyfforddiant gyllideb ar gyfer llogi lleoliad sydd wedi'i hanelu at gostau gwesty, a byddant yn disgwyl cael gwasanaeth o ansawdd. Felly, mae'n werth mynd ati i ymchwilio i gostau llogi lleoliad a chinio mewn gwystai cyfagos fel y gallwch gymharu prisiau.

### Hyrwyddo:

Mae hyn yn cyfeirio at roi gwybod i gwsmeriaid posib am eich neuadd a'r cyfleusterau. Mae Hyrwyddo'n cyfeirio hefyd at y ffordd yr ydych yn cyflwyno'r neuadd bentref, glanweithdra, yr hysbysfwrdd, yr argraff mae pobl yn ei gael wrth ddefnyddio'r neuadd a phethau fel cefnogaeth ar ôl iddynt logi'r neuadd. Cofiwch bod y rhyngwyd wedi gweddnewid y ffordd y mae pobl yn hyrwyddo eu cyfleusterau a'r ffordd y mae pobl yn mynd ati i chwilio am gyfleusterau.

**Enghraifft:** gall darparwyr hyfforddiant chwilio am leoliad drwy'r Awdurdod Lleol, y Bwrdd Twristiaeth Lleol, wrth siarad â phobl, wrth i gydweithwyr argymhell lleoliadau, ar y rhyngwyd, ac ati.

## Cam 4

### LLEOLIAD – BETH YW MANTEISION EICH LLEOLIAD?

Beth sy'n arbennig am eich lleoliad a sut allwch chi fanteisio ar unrhyw nodweddion.

### Beth yw manteision eich lleoliad?

Meddyliwch yn ofalus ynghylch sut yr ydych yn disgrifio eich lleoliad, mae'n debygol bod ganddo rai cryfderau amlwg. Ai'r adeilad ei hun; yr amgylchfyd cyfagos, megis cae chwaraeon neu barciau; yntau yr amgylchfyd ehangach, megis y golygfeydd o gefn gwlad godidog, afonydd a mynyddoedd, yw'ch cryfder? Efallai bod eich lleoliad ar briffordd neu ger gorsaf rheilffordd, neu efallai mai'r unig ffordd y gellir ei gyrraedd yw trwy gerdded ar hyd llwybr. Y tric yw defnyddio unrhyw sefyllfa fel cryfder – cofiwch bob amser bod defnyddwyr gwahanol eisiau pethau gwahanol.

### Lleoliad

Ble mae ef? Beth yw amgylchiadau arbennig y lleoliad? A oes cymdogion? – allwch chi fod yn swnllyd? A oes golygfa braf?

### Yr adeilad

Mae hyn yn cyfeirio at nodweddion arbennig eich adeilad – maint, dyluniad, sefyllfa, cyfleusterau, lleoliad, ac ati.

## Mynediad

A oes mannau parcio? Mynediad i'r anabl / addas ar gyfer amrediad o anableddau? Cludiant Cyhoeddus? Ger priffordd? Llwybrau cerdded? Llwybrau beicio? Cyfleusterau mynd mewn cwch? Dringo mynyddoedd?

## Cyswllt ag adnoddau eraill

Allech chi greu perthnasau â gwestai, hosteli ieuenctid, bwytai, trefi, amgueddfeydd, orielau, parciau?

**Yn y Cyfrifyfr Marchnata** – nodwch yr holl bethau da am y **Lleoliad**, a meddyliwch am wendidau'r lleoliad a sut ellir eu gwella. Nodwch pa welliannau y gellir eu gwneud – bydd rhai'n ddrud ond gall eraill fod yn rhad iawn. Ystyriwch pa ddefnyddwyr allai ddefnyddio'r **Lleoliad** a sut y gallent ei ddefnyddio. Gallwch nodi'r rhain ar Restr Wirio Defnyddwyr y Neuadd Bentref.

## Cam 5

### DARPARIAETH – BETH SYDD GENNYCH CHI I'W GYNNIG?

Pa ddarpariaeth a gwasanaethau sydd gennych chi'n barod a beth ydych chi'n bwriadu ei ddarparu yn y dyfodol.

#### Beth mae'ch neuadd bentref yn ei ddarparu a sut mae'n cael ei reoli?

Y Ddarpariaeth (a elwir yn 'gynnyrch' o bryd i'w gilydd), yw'r hyn yr ydych yn ei gynnig. Mae hyn yn cynnwys y lleoliad ei hun a'r cyfleusterau, y gwasanaethau ychwanegol neu arbennig, y ffordd y rheolir y neuadd a'r gwasanaeth ar ôl llogi'r neuadd a ddarperir. Meddyliwch am eich profiadau eich hun o fod yn gwsmer – byddwch yn gwybod nad un peth yn unig sy'n gwneud gwasanaeth yn dda ond y gall cyfuniad o ddarpariaethau gwasanaeth wneud y profiad yn ei gyfanwydd yn un da iawn.

Mae marchnata yn dibynnu ar gysondeb; felly, mae'n rhaid i'r Ddarpariaeth yr ydych yn ei chynnig fod yn gyson â'r Lleoliad ac atgyfnerthu'r hyn mae'r Lleoliad yn ei gynnig. Adeiladwch gryfder rhwng y ddau a daw'r ddau yn fwy deniadol gyda'i gilydd yn hytrach na'r naill neu'r llall ar ei ben ei hun. Ystyriwch y nodweddion gwasanaeth isod – a yw pob un ohonynt yn rhan o'ch darpariaeth?

#### Cysylltu ac archebu

- A yw hi'n rhwydd cysylltu â chi, a oes gennych chi ffurflen archebu?

#### Maint ac ansawdd yr adeilad

- Nodwch sawl person all ddefnyddio'r neuadd mewn amgylchiadau gwahanol: dawnsfeydd, cyfarfodydd, hyfforddiant, derbyniadau, digwyddiadau arbennig
- Nodwch beth yw ansawdd yr adeilad

#### Mwynderau

- A oes gennych chi gae chwarae? A ydych chi ger mynydd neu afon? A oes gennych chi bwl nofio? A oes llety gwely a brecwast, tafarn, bwyty lleol?

#### Cyfleusterau

- Byrddau a chadeiriau, cegin, band-eang, offer hyfforddi

#### Gwasanaethau

- Gwasanaeth croesawu, arlwyo, trefnu teithiau cerdded, mynd i weld atyniadau, llety

#### Cefnogaeth ar ôl llogi'r neuadd

- Eiddo coll, trosglwyddo gwybodaeth, ateb unrhyw gwestiynau dilynol

#### Darpariaethau Arbennig

- Allwch chi ddarparu rhywbeth nad ydyw ar gael unman arall yn yr ardal leol, megis offer ar gyfer partïon plant, offer cerdd i bobl ifanc, offer arlwyo, ac ati?

**Yn y Cyfriflyfr Marchnata** – nodwch yr holl bethau da am y **Ddarpariaeth**, a meddyliwch am wendidau'r ddarpariaeth a sut ellir eu gwella. Nodwch pa welliannau y gellir eu gwneud – bydd rhai'n ddrud ond gall eraill fod yn rhad iawn. O ran y **Ddarpariaeth**, ystyriwch pwy allai ddefnyddio'r gwasanaethau a sut allant eu defnyddio. Ystyriwch pa ddefnyddwyr allai ddefnyddio'r Ddarpariaeth a sut allant hwy ei ddefnyddio. Gallwch nodi'r rhain ar Restr Wirio Defnyddwyr y Neuadd Bentref.

## Cam 6

### PRIS – FAINT YDYCH CHI'N EI GODI?

Beth yw'ch strwythur prisio o ran eich defnyddwyr presennol a'ch darpar ddefnyddwyr?

#### A yw'ch ffioedd yn cwrdd â'ch costau ac yn creu elw?

Nid yw'r gost ar gyfer rheoli, cynnal a chadw a phrynu offer a chyfleusterau newydd mewn sawl neuadd bentref yn hynod ddrud, gan nad oes unrhyw rent, morgais na threth i'w talu, mae staff yn gwirfoddoli eu gwasanaethau ac mae llawer o'r gwaith o gynnal a chadw ac atgyweirio'r adeilad yn cael ei wneud gan wirfoddolwyr. Fodd bynnag, mae'n

rhaid i neuaddau pentref dalu am wasanaethau, yswiriant, offer newydd a gwaith atgyweirio ac unrhyw waith mawr ar yr adeiladau. Dros y blynyddoedd, mae grantiau hael wedi bod ar gael i dalu am offer a gwaith ailwampio cyfalaf a chostau refeniw. Rhagwelir y bydd y grantiau hyn yn gostwng dros y blynyddoedd i ddod a bydd neuaddau pentref yn fwyfwy dibynnol ar yr incwm a enillir er mwyn talu'r biliau. Ystyriwch yr hyn a ganlyn:

### A ydyw'n cwrdd â'r costau?

Beth yw'r costau rhedeg, costau cynnal a chadw, costau atgyweirio, yswiriant a'r costau am wasanaethau ychwanegol? Mae tri rhan i'r gofynion ariannol ar gyfer neuaddau pentref:

- 1. Yr asedau sefydlog** – Cost unwaith ac am byth i brynu offer, cyfrifiaduron, cadeiriau a byrddau, ac ati. Maent yn bethau y byddwch yn eu prynu unwaith ac am byth ac sy'n colli gwerth dros gyfnod penodol o amser.
- 2. Y costau sefydlog** – Dyma'r costau rhedeg; costau fydd yn daladwy waeth pa mor aml y byddwch yn llogi'r adeilad – mae'n cynnwys eitemau megis gwresogi, goleuo, ffôn, deunydd ysgrifennu, ac ati.
- 3. Y costau amrywiol** – Dyma'r costau sydd wedi'u cysylltu'n uniongyrchol i werthiannau neu weithgareddau neu waith atgyweirio annisgwyl, TAW, ac ati.

Asedau Sefydlog	Costau Sefydlog	Costau Amrywiol
Offer Cyfrifiaduron Dodrefn Gosodiadau a ffitiadau Adeilad Tir	Trydan Yswiriant Cyflogau a Chyfraniadau YG Hurbryniant Eitemau amrywiol Cynnal a Chadw Postio Ffioedd archwilio Deunydd Ysgrifennu Glanhau	Deunyddiau crai Tanwydd / gwresogi Arlwyo Llafur rhan amser Hysbysebu Gwaith atgyweirio brys

### A ydyw'n gystadleuol?

Pwy sy'n cystadlu yn eich erbyn yn y farchnad, sut mae'r pris yn cymharu â neuaddau pentref / canolfannau cymunedol eraill, sut mae'r cyfleusterau a'r mwynderau'n cymharu â chystadleuwyr lleol, beth sy'n gwneud eich neuadd bentref yn gystadleuol? Dowch o hyd i faint mae tafarndai, gwestai ac ystafelloedd cyfarfod lleol yn ei godi.

### A oes gennych opsiynau prisio?

Allwch chi gynnig amrediad o wasanaethau, allwch chi godi ffi wahanol ar grwpiau gwahanol, allwch chi fod yn is-leoliad am bris arbennig, allwch chi gydweithio â neuaddau pentref eraill i ddarparu gwasanaethau ar y cyd fel mannau gorffwys i gerddwyr am bris wedi'i gytuno, ac ati. Mae'n ddefnyddiol rhannu eich archebion yn sesiynau bore, prynhawn a nos ac ystyried y pris fesul sesiwn i bob categori o ddefnyddwyr.

**Yn y cyfriflyfr marchnata:** Nodwch yr holl wariant sydd gennych mewn blwyddyn, sicrhewch nad ydych yn rhoi amcangyfrif rhy isel ar ei gyfer a nodwch ddigon o arian wrth gefn ar gyfer unrhyw wariant na ellir ei ragweld. Sicrhewch eich bod wedi ystyried unrhyw gynnydd mewn biliau gwasanaethau (tanwydd a thrydan). Yna, edrychwch ar eich incwm – allwch chi gwrdd â'ch costau a gwneud elw? A ydych chi'n prisio'n effeithiol ac a ydych chi'n gystadleuol?

## Cam 7

### HYRWYDDO – SUT YDYCH CHI AM WERTHU EICH GWASANAETHAU?

Sut ydych chi am hyrwyddo eich neuadd bentref?

#### Ydych chi'n hyrwyddo eich neuadd i'r eithaf?

Mae hyrwyddo yn golygu cyfleu i'ch darpar ddefnyddwyr: beth sydd gennych i'w gynnig; sut y gallant gael mynediad ato; a faint y mae'n ei gostio. Pwysleiswch y safon, defnyddiwch enghreifftiau megis "mae'r dodrefn yn addas ar gyfer cyrsiau hyfforddiant sy'n para trwy'r dydd" neu "mae 30 o gadeiriau stacio plastig ar gael" os nad yw'r safon mor dda â hynny. Nid oes arnoch eisiau camwerthu ond nid oes arnoch eisiau swnio'n negyddol ynglŷn â'ch darpariaeth ychwaith. Bydd cwsmeriaid yn gwerthfawrogi gwybod beth yn union i'w ddisgwyl. Efallai y bydd arnoch eisiau tynnu lluniau o'r neuadd bentref – lluniau o'r tu mewn i'r adeilad ac o unrhyw nodweddion sydd o'i amgylch.

Hysbysebu yw'r math drutaf o hyrwyddo ac fe all fod yn effeithiol os yw'n cael ei anelu'n dda; ond yn aml gall fethu â chyrraedd y bobl iawn a chynnig y gwasanaethau iawn ar yr adeg iawn. Dylai neuaddau pentref feddwl yn ofalus iawn cyn talu am hysbysebu.

Edrychwch ar y rhestr isod a dechreuwch greu proffil o'ch defnyddwyr a sut y gallech gyfathrebu â nhw.

#### **Pwy yw eich marchnad?**

- Pobl leol, yr awdurdod lleol, addysg, cwmnïau, twristiaid, grwpiau

#### **Ble mae eich marchnadoedd?**

- Lleol, Gwynedd, Cymru, Y Deyrnas Unedig, rhyngwladol

#### **Pryd mae eich marchnad?**

- Penwythnosau, dyddiol, gyda'r nos, tymhorol

#### **Sut ydych chi / sut y byddwch chi yn hyrwyddo iddynt?**

- Gwefan, hysbysebu, pobl yn sôn wrth ei gilydd, hysbysfyrddau, ar ôl gwerthu, safon y gwasanaeth, rhwydweithiau, swyddog marchnata, pamffledi

#### **Sut maen nhw / sut byddan nhw yn cysylltu â chi neu'n dod o hyd ichi?**

- Gwefan, e-bost, ffôn, llythyr, rhwydwaith, yn uniongyrchol, asiantaethau, canolfan groeso, cod post, cyfeirnod grid

#### **Ydych chi'n hysbysebu?**

Cost, dylunio, nodweddion arbennig, pa mor effeithiol, oes gennych chi wefan? Un eich hun, fel tudalen ar wefan arall?

**Yn y Cyfriflyfr Marchnata** – paratowch restr o'r ffyrdd rydych ar hyn o bryd yn hyrwyddo eich gwasanaethau i wahanol gategoriâu o ddefnyddwyr yn y Rhestr Wirio o Ddefnyddwyr y Neuadd Bentref. Yna, trafodwch a gwnewch nodyn o ffyrdd newydd o hyrwyddo eich neuadd bentref. Peidiwch â phoeni'n ormodol am y gost ar hyn o bryd; gallwch benderfynu'n ddiweddarach os yw rhywbeth yn rhy ddrud ond mae'n ddefnyddiol gwybod beth yw'r opsiynau.

## Hyrwyddo a Chyhoeddusrwydd - Awgrymiadau i'w Hystyried

### Hysbysfwrdd ac Arwyddion

Ceisiwch gael hysbysfwrdd y tu allan i'r neuadd bentref sy'n cynnwys, o leiaf, y manylion cyswllt cyfredol a gwybodaeth am sut i archebu, y cyfleusterau sydd ar gael a'r prisiau, a digwyddiadau sydd ar y gweill. Mae gan sawl neuadd bentref hysbysfwrdd hyfryd iawn, ond yn anffodus nid yw'n bosibl eu gweld yn aml os nad yw'r neuadd yn agored, sy'n dda i ddim i rywun sy'n pasio ac sydd am wybod sut i logi'r neuadd neu pryd mae rhyw ddigwyddiad yn cael ei gynnal. Weithiau, nid yw'n bosibl i'r bobl leol hyd yn oed gael gafael ar yr wybodaeth hon. Os yw'n anodd dod o hyd i'ch neuadd gwnewch yn siŵr bod arwyddion yn cyfeirio pobl o'r briffordd agosaf.

### Posterï

Gall fformat wedi'i gynllunio ar gyfrifiadur ei gwneud yn ddigon rhad ac effeithlon cynhyrchu posterï – chwiliwch am iconau, lluniau a logos am ddim. Chwiliwch am ddelwedd y gellir ei hadnabod fel un sy'n cynrychioli eich neuadd chi – mae hyn yn ddefnyddiol iawn os oes raid i'ch poster chi gystadlu â rhai eraill.

Gwnewch restr o'r manau lle gallech osod posterï neu fusnesau a fyddai'n fodlon eu harddangos

- mae'n haws o lawer dirprwyo tasgau i wirfoddolwr parod os ydynt yn gwybod ble i fynd a phwy i'w holi. Mae angen

'rheoli' posteri – rhoi rhai newydd yn eu lle pan fyddant wedi mynd yn flêr a'u tynnu pan nad ydynt bellach yn gyfredol.

### Taflenni a Phamffledi

Pethau y gall pobl eu codi a mynd adref gyda nhw. Mae angen gwneud mwy na dim ond eu gosod ar y bwrdd yn y neuadd (does dim pwrpas o gwbl gwneud hyn os yw'r neuadd ar gau!); rhowch rai hefyd yn y dafarn, yn y siop leol, mewn llyfrgelloedd ac mewn mannau eraill pellach i ffwrdd fel y feddygfa, grwpiau chwarae a'r ddeintyddfa. Os oes gennych daflenni sy'n ymwneud â rhyw ddigwyddiad penodol, yn hytrach na rhai sy'n rhoi gwybodaeth am y neuadd ei hun, gwnewch yn siŵr fod rhywun yn gyfrifol am eu casglu a'u gwaredu ar ôl i'r digwyddiad ddod i ben.

### Papurau Newydd

Mae gan nifer o bapurau lleol adran arbennig sy'n rhestru digwyddiadau yn yr ardal, lle gallwch hysbysebu am ddim. Ceisiwch ddarganfod a oes gohebydd cymunedol ar gyfer eich ardal chi a cheisiwch ddatblygu perthynas gyda nhw fel y gallwch roi gwybod iddynt yn rheolaidd beth sy'n digwydd; mae angen storïau arnynt.

Anfonwch ddatganiad i'r wasg, neu adroddiad gyda ffotograff (holwch yn gyntaf pa fformat sydd ei angen), yn ymwneud â rhywbeth yr hoffech ei hyrwyddo. Weithiau, mae gan bapurau lleol ofod i'w lenwi ac os oes gennych gopi sy'n barod i'w argraffu mae siawns dda y bydd modd ei gynnwys.

Hysbysebu – gall fod yn ddrud a gall lyncu unrhyw elw y mae modd ei wneud o gynnal digwyddiad, felly mae angen ystyried hyn yn ofalus iawn. Er hynny, fe all rhoi hysbyseb yn achlysurol fod o gymorth i ddatblygu perthynas weithio dda gyda'ch papur lleol, a byddant yn fwy tebygol o lawer o argraffu rhyw ddarn y byddwch yn ei anfon atynt neu o anfon ffotograffydd i ryw ddigwyddiad.

### Cylchlythyrau a Gwefannau

Ceisiwch greu ffeil o daflenni a chylchlythyrau y gallwch hysbysebu am ddim ynddynt. Gallant fod yn gylchlythyrau lleol sydd am ddim, papurau bro, cylchgronau ysgolion lleol, byrddau bwletin yr Awdurdod Lleol a gwefannau. Efallai fod gan lyfrgelloedd restru gwybodaeth y gallech gyfrannu atynt. Mae nifer o wefannau a fyddai'n fodlon eich cynnwys ar eu rhestr am ddim yng Ngwynedd ac yn genedlaethol (gweler y Dolennau Defnyddiol). Efallai fod gan eich cyngor cymuned wefan, neu efallai eu bod wrthi'n datblygu un, felly gwnewch yn siŵr eich bod yn cael eich cynnwys.

Os nad oes gan eich cymuned gylchlythyr, beth am gychwyn un – gallech ymuno â chymuned gyfagos os yw hynny'n fwy ymarferol. Mae'n ffordd dda o 'gynnwys' pobl leol, ysgolion, eglwysi, busnesau, pobl ifanc, clybiau ac ati a'u 'tynnu i mewn' i bethau.

### Siarad â phobl

Os ydych ar bwyllgor eich neuadd bentref achubwch ar y cyfle i sôn am y neuadd a'i chyfleusterau/ gweithgareddau ac i hyrwyddo'r digwyddiadau sy'n cael eu cynnal yno; gallwch wneud hyn yn ffurfiol ac yn anffurfiol. Rhowch wasanaeth da i'ch defnyddwyr ac fe fyddant yn eich canmol wrth bobl eraill – chewch chi ddim gwell cyhoeddusrwydd na hynny.

Ewch i sôn wrth grwpiau lleol a busnesau am y neuadd a gofynnwch i'ch cwsmeriaid sut brofiad oedd ei defnyddio. Fe gewch lawer o wybodaeth ddefnyddiol wrth wneud hyn a bydd yn gwneud ichi deimlo'n dda.

Trefnwch ddiwrnod / noson agored gyda lluniaeth ysgafn a rhowch wahoddiad i ddefnyddwyr a darpar-ddefnyddwyr ddod i weld y cyfleusterau.

### Arddangosfa wedi'i Mowntio

Gallwch greu bwrdd arddangos (un sy'n plygu) i ddangos sut weithgareddau sy'n cael eu cynnal yn eich neuadd (cofiwch dynnu lluniau) a'r gweithgareddau eraill yn yr ardal sy'n ategu'r hyn y gallwch chi ei gynnig, megis teithiau cerdded, atyniadau i ymwelwyr, tafarndai a bwyta.

Yn ogystal â'i ddefnyddio yn eich neuadd, gallech hefyd fynd â'r bwrdd arddangos gyda chi i ddigwyddiadau lleol a mannau cymunedol, ac i lefydd y byddai siawns dda i'r cwsmeriaid rydych yn eu targedu ei weld.

### Digwyddiadau Arbennig

Gall digwyddiad blynyddol arbennig fod yn ffordd dda o hyrwyddo eich neuadd, e.e. arddangosfa gelf, gan ei fod yn rhywbeth y bydd pobl yn ei gofio. Mae safon yn hollbwysig – mae angen ei drefnu a'i gyflwyno'n dda a bydd ymwelwyr yn siŵr o gofio'r digwyddiad a chysylltu eich neuadd ag ef. Mae'n hanfodol bod rhywun ar y pwyllgor all drefnu'r digwyddiad, neu bod arian ar gael ei dalu i rywun wneud hynny. Mae hefyd yn rhywbeth y gallwch drefnu ymgyrch gyhoeddusrwydd o'i gwmpas a cheisio tynnu'r gymuned ehangach i mewn.



### Radio a theledu

Yn amlwg, fe all cyhoedduswydd o'r math hwn gyrraedd cynulleidfa eang iawn a bydd yn haws llwyddo os oes gennych neu os gallwch wneud cysylltiadau yn y cyfryngau. Er mwyn cael cyhoedduswydd ar y teledu bydd angen ichi gael rhywbeth a fydd yn eu 'bachu' – digwyddiad arbennig, rhywun enwog yn agor y neuadd / digwyddiad, ymgyrch codi arian lwyddiannus ac ati. Ond cofiwch, hyd yn oed os ydynt wedi trefnu i'r camerâu ddod i'ch digwyddiad chi nid oes sicrwydd y byddant yn dod os oes rhywbeth mwy cyffrous yn digwydd yn rhywle arall. Efallai y bydd yr orsaf radio leol yn fodlon darllen erthygl olygyddol, ac yn aml mae ganddynt slot arbennig yn sôn am y pethau sy'n cael eu cynnal dros y penwythnos yn yr ardal. Yn aml mae ganddynt sioe deithiol, ac os ydych yn cynnal digwyddiad mawr neu sioe'r pentref efallai y byddant yn fodlon dod i ddarlledu'n fyw o'r neuadd, sydd o gymorth i ddenu mwy o bobl ar y diwrnod.

### Pecynnau hysbysebu

Gallech ddatblygu pecynnau pwrpasol i hysbysebu'r neuadd i amrywiaeth o gynulleidfaoedd.

1. **Yn lleol** – i'w rhoi i'r bobl leol, pobl sy'n symud i fyw i'r gymuned, cleric y cyngor cymuned a chynrychiolwyr eraill perthnasol llywodraeth leol. Dylent gynnwys manylion cyswllt pwysig y pwyllgor rheoli, gwybodaeth archebu, rhestr o'r cyfleusterau a'r prisiau, a gwybodaeth am weithgareddau sy'n digwydd yn rheolaidd yn y neuadd (amser y clybiau a'u manylion cyswllt). Dylech roi'r wybodaeth hon ar eich gwefan hefyd, os oes gennych un.

Gallwch ddatblygu'r pecyn fel ei fod yn cynnwys cynllun o'r neuadd os oes sawl ystafell ynddi, a lluniau da o'r ystafelloedd, wedi'u gosod yn arbennig ar gyfer rhyw ddigwyddiad efallai, er mwyn eu hyrwyddo.

Os yw'r neuadd yn addas ar gyfer partion pen-blwydd / gwleddoedd priodas ac ati, ceisiwch gynnwys manylion cyswllt cyflenwyr a busnesau lleol perthnasol – megis cwmnïau arlwygo; diddanwyr; cerddorion; trefnwyr partion; disgos symudol; gwneuthurwyr teisennau; cyflenwyr diodydd; cwmnïau sy'n llogi llestri, cadeiriau a byrddau; gwestai a darparwyr Gwely a Brechwast ac ati – er mwyn ei gwneud yn haws i bobl gynnal digwyddiadau o'r fath.

2. **I'r farchnad rydych yn ei thargedu** – os ydych yn penderfynu y bydd eich neuadd yn canolbwyntio ar gynnig rhai mathau o ddigwyddiadau, neu ar farchnadoedd cwsmeriaid penodol, gallwch ddatblygu pecyn(nau) hysbysebu ar gyfer cwsmeriaid posibl, megis yr Awdurdod Lleol, darparwyr hyfforddiant, sefydliadau yn y sector gwirfoddol ac ati, sy'n dangos pa gyfleusterau sydd ar gael a'r gwasanaethau y gallwch eu darparu neu y gall y cwsmer eu trefnu ei hun.

### Rhwydweithio

Yng Ngwynedd ceir dros 150 o neuaddau pentref sy'n amrywio o ran eu maint, eu lleoliad, eu hadnoddau, eu nodweddion a'r cyfleoedd sy'n gysylltiedig â nhw. Ar un llaw y mae pob neuadd bentref yn cystadlu yn erbyn ei gilydd i sicrhau mwy o ddefnyddwyr ond ar y llaw arall y mae neuaddau pentref mewn sefyllfa unigryw i ffurfio partneriaethau, rhwydweithiau a chonsortia o nodweddion arbennig.

Ceir enghreifftiau isod o sut y gall neuaddau pentref a chyfleusterau eraill ddod at ei gilydd i weithio a marchnata ar y cyd. Tybed a allai eich neuadd chi fanteisio ar rai o'r cyfleoedd hyn? Mae'r rhyngwyd yn ddull defnyddiol iawn o wneud ymchwil ac mae rhai dolennau defnyddiol i'w gweld isod.

### Ger nodweddion poblogaidd

A yw eich neuadd chi wedi'i lleoli ger rhyw lwybr cerdded arbennig, er enghraifft llwybr arfordirol, neu ger afon, llwybr beicio, grŵp o fynyddoedd neu gestyll? Efallai y byddai defnyddwyr posibl yn gwerthfawrogi cael lle i orffwys, i fwyta, i sychu eu dillad, i olchi eu beic, i gysgu a chymryd cawod. Fe ellid datblygu cadwyn o neuaddau pentref ar hyd y llwybrau hyn i gynnig gwasanaethau o'r fath.

### Rhannu adnoddau a gwasanaethau

Gall neuaddau pentref rannu adnoddau i arbed costau a chynig gwell amrywiaeth o wasanaethu, megis offer chwarae i blant, gwasanaeth arlwygo o safon, offer hyfforddi, byrddau arddangos, cyfleusterau sinema, llawr dawnsio symudol ac ati.

### Prosiectau

Gall neuaddau pentref ddod at ei gilydd i baratoi cynnig ar gyfer prosiect i ddarparu gwasanaethau lleol, megis dosbarthiadau celf a drama, arddangosfeydd ynni adnewyddadwy, clybiau, grwpiau arlunio sy'n manteisio ar y golygfeydd godidog, grwpiau diddordeb arbennig ac ati.

### Cyswllt gyda busnesau

A allech chi fod yn lleoliad ychwanegol neu'n 'breakout venue' ar gyfer gwesty neu dafarn leol, neu'n gyfleuster chwaraeon? Os oes dealltwriaeth bod y gwasanaeth sy'n cael ei gynnig yn un o safon gallech ddatblygu perthynas o fod yn cefnogi'ch gilydd. Er enghraifft, gallai tafarn neu fwyty lleol gynnig pryd o fwyd am bris gostyngol cyn

ddigwyddiad arbennig. Cysylltwch â chwmnïau arlwyo er mwyn cael eich cynnwys ar eu rhestr o'r llefydd y maent yn darparu gwasanaethau ar eu cyfer.

### Twristiaeth

Mae Gwynedd yn sir odidog sy'n cynnig amryw o nodweddion unigryw ac arbennig. Cofrestrwch gyda'r Bwrdd Twristiaeth ([www.ymweldageryri.info](http://www.ymweldageryri.info)) a cheisiwch adnabod pa gyfleusterau sydd wedi'u hanelu at dwristiaid yn eich ardal chi a dechreuwch feddwl am ffyrdd o ddarparu gwasanaeth masnachol.

### Y defnyddwyr

Ceir rhai defnyddwyr posibl – megis prifysgolion, grwpiau peintio, grwpiau cerddoriaeth ac ati – sy'n chwilio am nodweddion arbennig fel dodrefn o ansawdd, golygfeydd hyfryd, rhywle sydd ymhell oddi wrth ardaloedd preswyl fel bod modd iddynt wneud sŵn heb darfu ar eraill ac ati, ac sy'n gorfod symud o gwmpas y sir ond yn chwilio am yr un math o fan cyfarfod yn y gwahanol leoliadau. Petai grwpiau o neuaddau pentref sy'n meddu ar y nodweddion hyn yn dod at ei gilydd mae'n ddigon posibl y deuent o hyd i farchnad dda trwy gynnig nodweddion tebyg ond mewn lleoliadau gwahanol.

## Cam 8

### PARATOWCH EICH CYNLLUN MARCHNATA

Trosglwyddwch yr wybodaeth o'r Cyfriflyfr Marchnata i Gynllun Marchnata.

Bwriad y Cynllun Marchnata yw helpu neuaddau pentref i ehangu'r amrediad o ddefnyddwyr posibl sydd ganddynt; cymerir yn ganiataol mai'r gymuned leol fydd y prif ffocws o ran defnyddwyr, yn yr ystyr bod y neuadd yn fforddiadwy iddynt ac mai nhw fydd yn cael y flaenoriaeth os bydd mwy nag un cais yn dod i law am ei llogi yr un pryd. Yn y cynllun marchnata rydym yn edrych y tu hwnt i'r defnyddwyr hynny. Mae datblygu cynllun marchnata yn hanfodol er mwyn datblygu darpariaeth gwasanaeth llogi sy'n fwy masnachol ar gyfer eich neuadd bentref. Heb un, mae'n debygol y bydd eich ymdrechion i ddenu defnyddwyr a chefnogwyr yn fymptyol ac aneffeithlon.

Dogfen reoli yw'r Cynllun Marchnata sydd â'r nod o helpu'r pwyllgor i ganolbwyntio ar ddull sy'n cael ei gytuno. Gallwch ddefnyddio'r Cynllun Marchnata i roi gwybodaeth i fudd-ddeiliaid eraill, dogfennau ategol ar gyfer ariannu'r cynllun ac fel arf monitro y gellir mesur perfformiad yn ei erbyn. Rhaid cofio mai bwriad y Cynllun Marchnata yw datblygu ffyrddiau cyllido newydd a'i fod yn ychwanegol at y gwasanaeth arferol o ddarparu man cyfarfod rhad i'r gymuned leol.

Mae deall eich defnyddwyr a'u hanghenion yn rhywbeth hanfodol i unrhyw gynllun marchnata llwyddiannus. Os byddwch yn gyson yn llwyddo'n well na'ch cystadleuwyr i fodloni anghenion eich defnyddwyr bydd eich neuadd chi yn cael ei ffafrio dros lefydd eraill yn yr ardal. Bydd y cynllun marchnata yn defnyddio'r wybodaeth rydych wedi'i chasglu yn ystod yr ymarferion blaenorol yn yr Arweinlyfr hwn, ac wedi'i chofnodi yn y Cyfriflyfr Marchnata, a'r cyfan y bydd angen ichi ei wneud fydd adolygu eich canfyddiadau, gwneud yn siŵr bod y cyfan yn plethu i'w gilydd, gwneud addasiadau os oes angen ac ysgrifennu'r cynllun marchnata.

Wrth ichi drosglwyddo gwybodaeth o'r Cyfriflyfr i'r Cynllun gwnewch yn siŵr ei fod yn cefnogi gogwydd y farchnad, y defnyddwyr posibl a'i fod yn gyson oddi mewn i'r 'Pedwar Peth Pwysig'. Mae'n well ei ysgrifennu'n electronig gan fod y dull hwnnw mor hwylus o ran adolygu a gwneud newidiadau i'r gwaith.

### Datblygu'r Cynllun

Unwaith y byddwch wedi disgrifio'r Pedwar Peth Pwysig bydd angen ichi eu datblygu'n un cynllun. Fe fyddwch wedi gwneud llawer o'r gwaith hwn yn barod a dylai fod gennych syniad da o'r hyn sydd gennych a sut y bydd yn y cyfan yn gweithio gyda'i gilydd.

Penderfynwch pa ddefnyddwyr i'w targedu yn ddibynnol ar:

- y Lleoliad – pa mor hygyrch ydyw, a nodweddion arbennig;
- y Ddarpariaeth – y cyfleusterau sydd ar gael, y math o adeilad a'i ansawdd, y dodrefn, ac unrhyw wasanaethau ychwanegol sy'n cael eu cynnig;
- y Pris – yn seiliedig ar Lleoliad a Darpariaeth, ansawdd yr hyn rydych yn ei gynnig a'r gwasanaethau ychwanegol sydd ar gael;
- yr Hyrwyddo – allwch chi hyrwyddo a denu defnyddwyr ac a fyddant yn fodlon gyda'r hyn rydych yn ei gynnig?

Mae hon yn broses ddigon syml; dim ond mater o wneud yn siŵr y bydd eich defnyddwyr posibl yn fodlon gyda'r lleoliad, yr offer a'r gwasanaethau pan fyddant yn eu defnyddio. Byddwch yn barod i ddileu rhai o'r defnyddwyr posibl os na fydd modd i'ch neuadd bentref ateb eu gofynion, neu byddwch yn barod i ychwanegu defnyddwyr posibl newydd os ydych yn darganfod bod gan eich neuadd bentref rai rhinweddau a fyddai'n eu denu. Dyma eich marchnad darged.

## Cwblhewch y Cynllun Marchnata

### 1. Enw'r Neuadd neu'r Ganolfan

Gwnewch yn siŵr eich bod yn nodi'r cyfeiriad cywir ynghyd â'r cod post, y rhif ffôn a'r cyfeiriad e-bost. Os ydych mewn ardal wledig iawn gall cyfeirnod grid fod yn ddefnyddiol weithiau.

### 2. Gogwydd y Farchnad

Gwnewch ddatganiad syml sy'n dweud ar gyfer pa ddefnydd yn bennaf y llogir eich lleoliad a'ch gwasanaethau – e.e. fel cyfleuster chwaraeon, lleoliad celfyddydau perfformio, canolfan hyfforddi a chynadleddau ac ati. Ceisiwch grynhoi hyn a chreu neges glir ar gyfer eich hunain a'ch defnyddwyr. Ceisiwch weld y datganiad hwn fel rhan o hyrwyddo eich neuadd bentref.

### 3. Defnyddwyr

Disgrifiwch eich defnyddwyr presennol a phosibl, ac os yw o fudd gosodwch ddefnyddwyr y dyfodol mewn categori 'eleni', 'y flwyddyn nesaf' ac ati fel bod gennych gynllun dros amser.

### 4. Yr Adeilad, yr Ystafelloedd a Llogi'r Tir

Disgrifiwch beth sydd gennych i'w gynnig ar hyn o bryd a beth rydych yn bwriadu ei gynnig yn y dyfodol. Eto, os ydych yn bwriadu datblygu neu adnewyddu ystafelloedd neu'r tir y tu allan dros amser, ceisiwch gynllunio y rhain trwy nodi 'eleni', 'y flwyddyn nesaf' ac ati. Gwnewch yn siŵr fod eich cynlluniau ar gyfer defnyddwyr posibl yn cyfateb i unrhyw gynlluniau ar gyfer yr adeiladau.

### 5. Cyfleusterau, Offer a Gwasanaethau

Rhowch wybodaeth am y math o gyfleusterau, offer a gwasanaethau rydych yn eu cynnig ar hyn o bryd a'u safon, ac unrhyw rai y bwriedwch eu cynnig yn y dyfodol. Eto, os oes perthynas rhwng y defnyddwyr, yr adeilad, yr offer a'r gwasanaethau gwnewch yn siŵr bod yr amseru yn cyfateb.

### 6. Sgiliau a Gallu eich Pwyllgor

Ceisiwch adnabod a dadansoddi cryfderau a gwendidau eich pwyllgor a'ch gwirfoddolwyr o ran y gwasanaethau presennol a'r cynlluniau sydd gennych ar gyfer gwasanaethau yn y dyfodol. (Bydd rhywfaint o hyn yn yr ymarferiad SWOT yn y Cyfriflyfr Marchnata). Meddyliwch nid yn unig yn nhermau sgiliau a phrofiadau ond hefyd amser ac a yw rhywbeth ar gael ai peidio. Os byddwch yn gweld bod gennych wendidau penodol efallai y gallwch recriwtio gwirfoddolwyr newydd neu dalu i staff ac ati.

### 7. Strwythur Prisio

Erbyn hyn fe fydd gennych ryw syniad o beth yw cost rhedeg y neuadd bentref, yr incwm y mae angen ichi ei ennill, a faint a enillasoch y llynedd. Os oes gennych lai o incwm nag y mae ei angen neu ei eisiau amoch, gallwch naill ai geisio cynyddu nifer y defnyddwyr, cynyddu'r gost fesul defnyddiwr neu wneud ychydig o'r ddau.

Datblygwch atodlen brisio; cyflwynwch y costau'n glir ar gyfer defnyddwyr gwahanol a disgrifiwch unrhyw ostyngiadau rydych yn eu cynnig, megis aml-ddefnydd neu ddefnydd gan y gymuned leol. Mae'n syniad da gwneud i'r pris hwn edrych yn ffurfiol fel bod defnyddwyr yn eithaf clir ynghylch y pris a sut mae'n cael ei bennu. Gallwch godi tâl ychwanegol am rai eitemau fel offer hyfforddi neu offer chwarae i blant, gallwch godi mwy am arlwyyo neu ddefnydd o'r gegin ar gyfer hunanarlwyyo. Ond, sut bynnag rydych yn cynllunio'r prisiau, gwnewch yn siŵr eu bod yn gyson ac yn glir.

Trowch yn ôl at y Restr Wirio o Ddefnyddwyr y Neuadd Bentref a chategoreiddiwch nhw yn grwpiau categori talu, e.e.

**Grŵp 1.** Pobl a grwpiau o'ch cymuned leol a fydd yn talu cyfradd sylfaenol. Ond cofiwch sicrhau bod y gyfradd hon yn ddigon uchel i dalu am y gost o ddefnyddio'r adeilad; efallai na fydd y gyfradd wedi'i chodi ers degawd a mwy er bod costau gwasanaethau wedi codi'n sylweddol.

**Grŵp 2.** Grwpiau diddordeb arbennig.

**Grŵp 3.** Y defnyddiwr corfforaethol, megis llywodraeth leol, busnesau preifat a phrosiectau'r sector gwirfoddol. Fe allech ystyried codi cyfradd uwch ar gyfer y sefydliadau hyn, ond cofiwch bod defnyddio gwesty lleol yn ddewis arall sydd ar gael iddynt; fe fyddwch felly yn cystadlu â'r rhain a dylech holi beth yw eu cyfraddau nhw a gwneud yn siŵr bod eich cyfradd chi yn is.

Dylech ymgymryd â'r ymarferiad hwn o edrych ar wahanol gyfraddau ar gyfer gwahanol ddefnyddwyr hyd yn oed os nad ydych yn dymuno gweithredu'r cyfraddau newydd ar hyn o bryd; mae'n werthfawr gwybod beth y gallech ei godi petaech yn dymuno a gallai fod o gymorth ichi edrych i'r dyfodol wrth gynllunio ar gyfer y presennol.

#### 8. Hyrwyddo eich Neuadd neu eich Canolfan

Ar ôl adnabod eich marchnad darged meddyliwch am sut i hyrwyddo eich cyfleusterau i bob un o'r grwpiau defnyddwyr.

Rhywbeth sylfaenol sydd ei angen ar bob neuadd bentref er mwyn ei hyrwyddo yw hysbysfwrdd y tu allan, a hefyd dylid paratoi ac argraffu neu lungopio taflen sylfaenol yn rhoi gwybodaeth am y neuadd a'i gwasanaethau, y lleoliad, y pris ac yn rhoi manylion cyswllt. Dylech ei anfon i Mantell Gwynedd, Cyngor Gwynedd ac asiantaethau eraill. Hefyd, dylech adnabod sut y byddwch yn hyrwyddo'n benodol i'ch marchnad darged.

#### 9. Siart Cynlluniau Gweithredu

Gallwch ddefnyddio'r Siart Cynlluniau Gweithredu i restru'r holl gamau sydd wedi cael eu hadnabod gennych wrth ysgrifennu'r Cynllun Marchnata hwn a'u gosod yn y drefn y dylid gweithredu arnynt. Defnyddiwch ysgrifbinnau lliw i nodi dan y misoedd pryd rydych yn cychwyn ac yn gorffen gweithred benodol. Ar yr ochr dde dylech ysgrifennu enw'r sawl fydd yn gyfrifol am gyflawni'r weithred.

## Dolennau Defnyddiol

### Cefnogaeth yng Ngwynedd

Mae Cyngor Gwynedd yn darparu cyngor a chefnogaeth ariannu refeniw a chyfalaf i neuaddau pentref trwy'r rhwydwaith Swyddogion Adfywio Bro.

Swyddog Adfywio Bangor/Ogwen	01248 605276
Swyddog Adfywio Caernarfon/Peris	01286 871920
Swyddog Adfywio Gwyrfai/Nantlle	01286 882968
Swyddog Adfywio Pwllheli/Liŷn	01758 704120
Swyddog Adfywio Porthmadog/Eifionydd/Ffestiniog	01766 771731
Swyddog Adfywio Meirionnydd Wledig	01341 424504
Swyddog Adfywio Arfordir Meirionnydd	01341 424504

Mae Mantell Gwynedd yn darparu cyfoeth o wybodaeth am fentrau creu incwm yn lleol: cefnogaeth i'r trydydd sector gan gynnwys Neuaddau Pentref; gwasanaeth cynllunio ariannol ac ariannu, gwybodaeth gyffredinol, arweiniad a chefnogaeth, cefnogaeth ymddiriedolwyr a llywodraethu, fframwaith hyfforddi, gwasanaethau gweithio ar y cyd a phartneriaethau, adfywio cymunedol.

[www.mantellgwynedd.com](http://www.mantellgwynedd.com)

### **Gwybodaeth am neuaddau pentref a marchnata**

Enghraifft dda o wefan neuadd bentref [www.hurstvillagehalls.org.uk](http://www.hurstvillagehalls.org.uk)

Action with Communities in Rural England - [www.acre.org.uk](http://www.acre.org.uk)

Community Matters [www.communitymatters.org.uk](http://www.communitymatters.org.uk)

Cyngor Gweithredu Gwirfoddol Cymru [www.wcva.org.uk/home?seq.lang=cy-GB](http://www.wcva.org.uk/home?seq.lang=cy-GB)

### **Gwybodaeth am ddatblygu Manwerthu Cymunedol**

How to create a community shop

[www.oxonrcc.org.uk/Content/Sites/oxonrcc-org-uk/Documents/ORCC%20Setting%20up%20a%20community%20shop%202010.pdf](http://www.oxonrcc.org.uk/Content/Sites/oxonrcc-org-uk/Documents/ORCC%20Setting%20up%20a%20community%20shop%202010.pdf)

Village Hall Retail Services Association [www.virsa.org](http://www.virsa.org)

Rural Shops Alliance [www.ruralshops.org.uk/en/pages/default.aspx](http://www.ruralshops.org.uk/en/pages/default.aspx)

Canolfan Cydweithredol Cymru [www.walescooperative.org](http://www.walescooperative.org)

### **Ewch ati i hyrwyddo eich neuadd ar y gwefannau hyn**

[www.hallshire.com](http://www.hallshire.com)

National Village Halls Portal [www.ruralclick.com](http://www.ruralclick.com)

[www.latemeetings.com](http://www.latemeetings.com)

[www.any-village.co.uk](http://www.any-village.co.uk)

[www.wherecanwego.com](http://www.wherecanwego.com)

### **Cysylltiadau Twristiaeth**

[www.touristinformationcentres.com](http://www.touristinformationcentres.com)

[www.visit-north-wales.co.uk](http://www.visit-north-wales.co.uk)

Digwyddiadau, gweithgareddau, llwybrau beicio, canolfannau beicio mynydd a theithiau cerdded

[www.ymweldageryri.info](http://www.ymweldageryri.info)

Henebion hynafol a chestyll Cymreig [www.cadw.wales.gov.uk](http://www.cadw.wales.gov.uk)

Llwybrau beicio [www.sustrans.org.uk](http://www.sustrans.org.uk)

Teithiau a llwybrau cerdded – cyngor ar groesawu cerddwyr [www.ramblers.org.uk/wales](http://www.ramblers.org.uk/wales)

### **Hysbysebu digwyddiadau, dod o hyd i artistiaid a pherfformwyr**

Cyngor Celfyddydau Cymru [www.artswales.org.uk](http://www.artswales.org.uk)

Cynllun Teithio Cymunedol yng Nghymru [Noson Allan] [www.nightout.org.uk](http://www.nightout.org.uk)

Celfyddydau Gwirfoddol [www.voluntaryarts.org](http://www.voluntaryarts.org)

### **Gwybodaeth a chyngor cyffredinol**

Ruralnet – elusen adfywio wledig [www.ruralnetuk.org](http://www.ruralnetuk.org)

Gwefan Gwirfoddoli Cymru: [www.volunteering-wales.net](http://www.volunteering-wales.net)

Cynigion sy'n arbed arian i bwyllgorau [www.villagehalloffers.co.uk](http://www.villagehalloffers.co.uk)

Instant invoices and cash book [www.instantcashbook.com](http://www.instantcashbook.com)

## Dewis a Dethol Syniadau

Wrth wneud ein gwaith ymchwil fe ddaethom ar draws nifer o weithgareddau a syniadau am digwyddiadau y gellid eu cynnal yn eich neuadd bentref. Y peth pwysicaf a nodwyd oedd bod y neuaddau hynny oedd â'r rhaglenni mwyaf amrywiol a chyffrous wedi bod yn rhagweithiol wrth ganfod pobl i ddechrau cymdeithasau neu grwpiau diddordeb, neu ddsbarth dawns ac ati, yn hytrach na dim ond disgwyl i rywun ddod atynt. Rhestrir isod rai o'r syniadau a'r gweithgareddau hyn:

### Clybiau / Cymdeithasau Actif

Clwb cerdded  
Clwb rhedeg  
Gweithgaredd Corfforol: Campfa  
Dawnsio llinell  
Dawnsio bol  
Aerobeg  
Pêl-fasged i blant  
Ymarfer Corff Hamddenol i Gerddoriaeth  
Dosbarth Mynediad i Ffitrwydd i Ddynion  
Grŵp Ymarfer Corff wrth Eistedd  
Tenis Bwrdd  
Badminton  
Bowlio byr (*Short bowls*)  
Karate / Crefftau Ymladd  
Yoga  
Dawnsio Jas  
Pilates  
Tai Chi

### Plant a Phobl Ifanc

Grŵp Rhieni / Gofalwyr a Phlant Bach  
Cylch Chwarae Cyn Oed Ysgol  
Llyfrgell Teganau  
Grŵp Ieuenctid Iau  
Grŵp Ieuenctid Hŷn  
Brownis / Sgowtiaid / Geidiaid  
Clybiau ar Ôl Ysgol  
Cynlluniau Chwarae'r Haf  
Disgos Plant  
Bale / Dawns i Blant  
Theatr yn Estyn Allan

### Digwyddiadau / Arall

Marchnad Ffermwyr / Sel basged  
Noson Bingo gydag ymweliad gan y fan pysgod a sglodion symudol  
Twmpath Dawns  
Arddangosfa Gelf  
Clwb 100  
Siop Gymunedol  
Swyddfa'r Post  
Noson Gemau Bwrdd  
Noson Cwis  
Dawnsio'n y Pnawn  
Noson 'Murder Mystery'  
Swper Gwyl Ddewi  
Gwisg ffansi Nos Galan Gaeaf  
Noson Ffilmiau  
Swper Diolchgarwch  
Sioe Gŵn

### Clybiau / Cymdeithasau

Cymdeithas Ffotograffiaeth  
Grŵp Celf  
Dosbarth Crefftau  
Clwb *Bridge*  
Cymdeithas Achyddol  
Drama  
Prifysgol y 3edd Oes (U3A), (h.y. addysg ar gyfer pobl wedi ymddeol)  
Gwyllo Adar  
Trefnu Blodau  
Ffermwyr Ifanc  
Grŵp Colli Pwysau  
Clwb Garddio  
Grŵp Hanes Lleol  
Grŵp Gwnïo

### O fudd i'r gymuned

Clwb Cinio Age Concern  
Sefydliad y Merched / Merched y Wawr / *Townswomen's Guild*  
Undeb Credyd  
Caffi Technoleg Gwybodaeth  
Paned a Sgwrs ac Ymweliad gan y Llyfrgell  
Symudol  
Cyrsiau cyfrifiaduron  
Canolfan ar gyfer cymorth cyntaf yn y gymuned  
Gwybodaeth i Ymwelwyr

# Atodiad 1

## Cyfriflyfr Marchnata

Mae'r Cyfriflyfr Marchnata yn dilyn yr un drefn â'r Arweinlyfr a gallwch gadw crynodeb drafft ynddo o naill ai yr hyn rydych wedi penderfynu ei wneud dan bob pennawd neu eich syniadau am ymchwil pellach. Unwaith y byddwch wedi llenwi cymaint ag y gallwch arno bydd cyfle gennych i drosglwyddo'r wybodaeth i Gynllun Marchnata y gallwch ei ddefnyddio i reoli'r broses farchnata.

### Cam 1- Adnoddau'r Neuadd Bentref

#### Adnoddau'r Neuadd Bentref

	Ddim yn berthnasol	A yw hwn gennych chi?	Hoffech chi gael hwn?	Sylwadau
Trefn lle mae'n hawdd llogi'r neuadd trwy system arbennig neu trwy unigolyn				
Gwybodaeth am sut i logi'r neuadd ar gael yn lleol				
Gwybodaeth am sut i logi'r neuadd ar gael ar-lein				
Gofod swyddfa i'w logi				
Llyfryn neu daflen ar gael				
Gwybodaeth yn y papur bro / y papur lleol				
Lle hwylus ar gyfer ceir / cludiant cyhoeddus				
Ydych chi wedi'ch lleoli mewn ardal sy'n boblogaidd gydag ymwelwyr / ger llwybr cerdded				
Edrych yn ddeniadol				
Parcio				
Lle y tu allan				
Hysbysfwrdd y tu allan				
Systemau diogelwch				
Toiledau				
Digon o le yn y neuadd				
Ystafell gyfarfod / torri allan				
Mynediad / toiledau i'r anabl				
Gwresogi da				

Cegin sylfaenol				
Cegin sy'n cynnwys yr holl offer angenrheidiol				
Cyfleusterau arlwyo allanol gerllaw neu cyfleoedd i sefydlu'r rhain				
Lle i storio offer				
Cyfleusterau Technoleg Gwybodaeth a Band Eang				
Dodrefn o ansawdd				
Cadeiriau / byrddau				
Nifer fawr o gadeiriau / byrddau				
Offer hyfforddi, e.e. taflunydd, paneli wal				
Amrywiaeth o oleuadau / goleuadau ochr, switshis pylu / goleuadau theatr				
Acwsteg dda ar gyfer siarad a cherddoriaeth				
Llwyfan				
Llawr dawnsio				
Trwydded Adloniant Cyhoeddus				
Cyfleusterau golchi beic				
Cyfleusterau sychu				
Lle i wersylla				
Llety dros nos				
Cyfleusterau hunanarlwyo				
Allech chi gynnig te pnawn?				
Cyfleusterau newid / cawodydd				
Offer chwaraeon				
Maes chwaraeon				
Allech chi ffurfio cysylltiad gyda digwyddiadau sy'n cael eu cynnal gerllaw?				



Ceisiwch adnabod yr adnoddau allweddol neu arbennig hynny sydd gennych a'u rhestru yma; hefyd, ceisiwch adnabod yr adnoddau hynny yr hoffech eu cael yn y dyfodol agos.

<p>Adnoddau Allweddol Presennol</p>    <p>Adnoddau y Bwriedir eu Cael</p>
---------------------------------------------------------------------------------------

### Cam 2 – Defnyddwyr y Neuadd Bentref

	Defnyddiwr yn barod	Defnyddiwr posibl	Sylwadau
<b>Defnydd Cymunedol</b>			
Digwyddiadau cymdeithasol / sioeau			
Chwaraeon			
Cylchoedd chwarae / plant / ieuenctid			
Cymdeithasau / clybiau diddordeb			
<b>Llogi preifat gan y gymuned</b>			
Partïon			
Cyfarfodydd			
Gofod swyddfa			
<b>Digwyddiadau Dinesig</b>			
Gorsaf bleidleisio			
Cyfarfodydd cyhoeddus			
Cyfarfodydd gwleidyddol			
<b>O fudd i'r gymuned</b>			
Swyddfa bost / siopau			
Adnodd dysgu cymunedol			
Gwasanaeth cyngori			

<b>Sector Gwirfoddol</b>			
Digwyddiadau gwybodaeth			
Hyfforddiant / cyfarfodydd			
Gofod swyddfa			
<b>Awdurdod Lleol</b>			
Cyfarfodydd			
Cynadleddau			
Hyfforddiant			
<b>Busnes</b>			
Cyfarfodydd			
Cynadleddau			
Lle gwerthu			
Gofod swyddfa is-osod			
Lle ychwanegol ar gyfer gwesty			
<b>Addysg</b>			
Colegau yn 'estyn allan'			
Prifysgol y 3edd Oes (U3A), (h.y. addysg ar gyfer pobl wedi ymddeol)			
Cynlluniau chwarae yn ystod y gwyliau			
Cwmnïau hyfforddi			
Seminar / hyfforddiant			
Cyrsiau hirach			
<b>Twristiaeth</b>			
Cerddwyr			
Beicwyr			
Ymwelwyr ag atyniadau lleol			
<b>Prosiectau / rhaglenni</b>			
Hyfforddiant			
Cyfarfodydd			
Gofod swyddfa			
<b>Sector Celfyddydau</b>			
Gwyliau celfyddydau			
Theatr			
Sinema			

Dawnsio / Cerddoriaeth			
<b>Ychwanegol</b>			

### Defnyddwyr y Neuadd Bentref

Ceisiwch adnabod y defnyddwyr a'r defnyddwyr posibl dan y penawdau a ganlyn yn y rhestr isod:

<p><b>Defnyddwyr Presennol</b>  Y Gymuned Leol  Sir Gwynedd  Cymru  Y Deyrnas Unedig</p> <p><b>Defnyddwyr Posibl</b>  Y Gymuned Leol  Sir Gwynedd  Cymru  Y Deyrnas Unedig</p>
----------------------------------------------------------------------------------------------------------------------------------------------------------------------------------------------------------------

### Cam 3 – Sgiliau ar gyfer Rheoli'r Broses Farchnata

Rhestrwch y sgiliau sydd gan eich pwyllgor:

Sgiliau sydd eu hangen:

O'r ymarferiad SWOT ac wrth edrych ar y sgiliau sydd ar gael i'r pwyllgor, paratowch restr sgiliau o'r Cryfderau, y Gwendidau a'r Cyfleoedd.

<b>Cryfderau</b>	<b>Gwendidau</b>
<b>Cyfleoedd</b>	<b>Bygythiadau</b>

#### Cam 4 - Lleoliad

Yn y blwch isod disgrifiwch y Lle ac unrhyw nodweddion arbennig sydd ganddo.

Lleoliad: Mynediad: Yr adeilad: Cyswllt ag adnoddau eraill: Nodweddion arbennig:
----------------------------------------------------------------------------------------------

#### Cam 5 - Darpariaeth

Rhowch wybodaeth am y cyfleusterau allweddol sydd gennych yn yr adeilad ac o'i gwmpas, ac unrhyw wasanaethau y gallwch eu darparu yn ychwanegol.

Nifer a maint yr ystafelloedd:  Cyfleusterau eraill:  Offer:
--------------------------------------------------------------------------

## Cam 6 – Pris

Disgrifiwch y gost o redeg y neuadd bentref, a'r ffi a godir am ei llogi ac am wasanaethau eraill. Os oes gennych gyfraddau gwahanol ar gyfer defnyddwyr gwahanol, cofiwch eu cynnwys.

Asedau Sefydlog	Costau Sefydlog	Costau Amrywiol

Faint mae'n ei gostio i redeg y neuadd bentref bob blwyddyn?

Oes gennych chi gyfraddau gwahanol ar gyfer defnyddwyr gwahanol?

Grwpiau a thrigolion lleol:

Prosiectau:

Awdurdodau Lleol:

Y Sector preifat:

Gwasanaethau eraill:

## Cam 7 - Hyrwyddo

Disgrifiwch isod sut rydych yn hyrwyddo neu sut y byddwch yn hyrwyddo y gwasanaethau y mae eich neuadd bentref yn eu cynnig.

## Rhwydweithio

Os ydych yn rhan o rwydwaith o neuaddau pentref, neu hyd yn oed os mai dim ond trefniant digon anffurfiol sydd gennych gyda rhyw un neu ddwy, ceisiwch ddisgrifio pwrpas y rhwydweithio a sut mae'n cael ei drefnu.

Allech chi fod yn rhan o rwydwaith gyda rhai neuaddau pentref eraill?

# Atodiad 2

## Cynllun Marchnata

Mewn cynllun marchnata y mae pwyllgor y neuadd bentref yn cyflwyno ei syniadau mewn ffordd eglur ac yn cynllunio pa gamau i'w cymryd i'r dyfodol. Defnyddiwch yr wybodaeth a baratowyd gennych fel rhan o'r ymarferiad Cyfriflyfr Marchnata fel sail i gwblhau'r cynllun hwn. Wrth gynllunio meddyliwch yn nhermau nifer o flynyddoedd a cheisiwch bennu amser dechrau a gorffen lle bo'n briodol.

### 1. Enw'r Neuadd neu'r Ganolfan

Cyfeiriad:

Cysylltwch â:

Gwefan:

### 2. Gogwydd y Farchnad

Disgrifiwch brif ffocws y farchnad rydych yn bwriadu ei datblygu dros yr ychydig flynyddoedd nesaf.

### 3. Defnyddwyr

Disgrifiwch eich defnyddwyr presennol:

Defnyddwyr y bwriedir eu cael yn y dyfodol:

#### 4. Llogi'r Tir, Yr Adeilad a'r Ystafelloedd

Beth ydych chi'n ei gynnig ar hyn o bryd?

Beth ydych chi'n bwriadu ei gynnig yn y dyfodol?

#### 5. Cyfleusterau, Offer a Gwasanaethau

Cyfleusterau, offer a gwasanaethau presennol:

Cyfleusterau, offer a gwasanaethau yn y dyfodol:

#### 6. Sgiliau a Gallu eich Pwyllgor

Ceisiwch adnabod pa sgiliau a gallu y bydd eu hangen ar gyfer defnyddwyr a chyfleusterau'r dyfodol a'r gwendidau sydd gennych ar hyn o bryd.

Cryfderau

Gwendidau

Sut ydych chi'n mynd i wella'r sgiliau a'r gallu i gefnogi'ch cynlluniau?



### 7. Strwythur Priso

Disgrifiwch sut y byddwch yn codi tâl am logi'r neuadd a'r gwasanaethau rydych yn eu darparu.

### 8. Hyrwyddo eich Neuadd / Canolfan

Sut y byddwch chi'n hyrwyddo'ch neuadd / canolfan i'r defnyddwyr rydych wedi'u hadnabod?

### 9. Siart Cynlluniau Gweithredu

Ceisiwch adnabod y camau hynny y mae angen eu cymryd cyn pen y flwyddyn nesaf a rhestrwch nhw yn y golofn ar y chwith yn y drefn y credwch y dylent gael eu cymryd. Yna defnyddiwch ysgrifbin lliw a thynnu llinellau o pryd y byddwch yn dechrau arnynt a phryd y bwriedwch orffen dan y misoedd cyfatebol. Yn y golofn ar y dde gallwch ysgrifennu pwy fydd yn gwneud y gwaith.

Camau i'w cymryd	M1	M2	M3	M4	M5	M6	M7	M8	M9	M10	M11	M12	Gan Bwy?



Gwresogi da	x	x	x	x		x	x	x	x	x	x	x			x	x	x					x	x	x	x	x	x	x	x	x	x	x	x	x	x																		
Cegin sy'n cynnwys yr holl offer angenrheidiol	x	x					x	x	x	x	x	x			x					x	x	x													x																		
Cyfleusterau Arlwyyo gerllaw	x	x				x	x	x	x	x	x	x				x				x	x	x	x	x	x	x	x	x	x	x	x	x	x	x	x	x																	
Lle i storio offer				x	x					x		x				x	x	x	x																	x	x	x	x														
Cyfleusterau Technoleg Gwybodaeth a Band Eang			x			x	x	x	x	x	x	x		x	x											x	x											x															
Dodrefn o Ansawdd	x	x				x	x	x	x	x	x				x	x	x				x	x	x	x	x	x	x	x	x	x	x	x	x	x	x	x	x																
Cadeiriau / Byrddau	x	x				x	x			x					x	x	x								x	x											x	x	x	x													
Offer Hyfforddi							x			x						x										x	x																										
Amrywiaeth o Oleuadau	x	x																																				x	x	x	x	x											
Acwsteg dda	x	x								x																													x	x	x	x	x										
Llwyfan										x																															x	x											
Llawr dawnsio	x	x																																									x										
Trwydded Adloniant	x																																											x									
Cyfleuster golchi beic					x																																																
Cyfleuster sychu					x																																																
Gwersylla																																																					
Llety dros nos					x																																																
Cyfleusterau hunanarlwyo					x																																																
Te pnawn					x																																																
Cyfleusterau newid / cawodydd					x																																																
Offer chwaraeon	x				x																																																
Maes chwaraeon	x				x																																																

## Atodiad 4 Enghraifft o Bamffled Neuadd Bentref

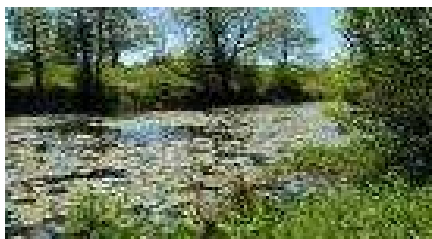
Wedi Plygu Mewn	Clawr Cefn	Clawr
<p>Pris:</p> <p>Dyma'r costau ar gyfer defnyddwyr achlysurol: £8 yr awr am yr ystafell fawr £5 yr awr am un o'r ddwy ystafell fach £10 am ddefnyddio'r gegin Am ddefnyddio'r adeilad i gyd: £50 y diwrnod, ac £80 am y penwythnos Cysylltwch â'r Ysgrifennydd Llogi i gael prisiau eraill.</p> <p>Gosodiad yr adeilad.</p>  <p>Llogi: Mary Jones 01497 832658 <a href="mailto:info@pennorth.com">info@pennorth.com</a> Neu trwy ein gwefan</p>	<p>Map:</p>  <p>Cyfeiriadau:</p> <p>O Aberhonddu cymerwch yr A40 i Gaerdydd ac ar ôl 2 filltir trowch i'r chwith ger tafarn y Red Dragon lle gwelwch arwydd i Pennorth; mae'r neuadd ymhen 2 filltir ar y dde.</p> <p>Cyfeiriad a manylion cyswllt:</p> <p>Y Neuadd Bentref Pennorth Aberhonddu Powys LD3 7HX 01497 832649 <a href="mailto:info@pennorth.com">info@pennorth.com</a></p>	<p>Enw: <b>Y Neuadd Bentref</b></p> <p>Llun:</p>  <p>Lleoliad y Neuadd: <b>Pennorth, Aberhonddu</b></p> <p>Lleoliad yng nghanolbarth Cymru ar gyfer cynadleddau, cyfarfodydd a digwyddiadau</p> <p>Cyfeiriad Wefan: <a href="http://www.pennorth.com">www.pennorth.com</a></p>

### Tu Mewn 1

Nodweddion y Neuadd:

- Lle parcio ar gyfer 22 o geir
- Yn agos at y ffordd ac yn hwylus
- Milltir oddi wrth afon
- Wedi'i lleoli yn y cefn gwlad agored
- Ffenestri Ffrengig yn agor allan i'r patio a'r ardd

Milltir i fwrdd:



Golygfa o'r neuadd:



### Tu Mewn 2

Y math o ystafelloedd a disgrifiad ohonynt:

Mae'r neuadd yn cynnwys tair ystafell, dau doiled a chawod, a chegin.

Maint yr ystafelloedd:

Prif ystafell 10m x 6m addas ar gyfer digwyddiadau, cyfarfodydd a derbyniadau mawr:



Dwy ystafell gyfarfod maint 3m x 4m  
Cegin fodern sy'n cynnwys yr holl offer angenrheidiol



### Tu Mewn 3

Cyfleusterau ac offer:

- Ale fowlio i'w llogi
- Dolen sain ar gyfer pobl drwm eu clyw
- Cysylltiad Band Eang
- Systemau sain ar gyfer tapiâu a Chryno Ddisgiau a meicroffon crwydro (trwy drefniant)
- Gwres canolog ymhob ystafell
- Mynediad a chyfleusterau i'r anabl
- Ffôn talu
- Goleuadau argyfwng
- Seddau ar gyfer 120 o bobl
- Llwyfan a goleuadau (trwy drefniant ymlaen llaw)
- Offer ar gyfer cynadleddau
- Acwsteg dda

Gwasanaethau:

- Gwasanaeth arlwygo (trwy drefniant)
- Ffotograffydd lleol (trwy drefniant)
- Caiacio (trwy drefniant)